

เทคนิคการทำทางเท้าคอนกรีตผิวหินล้างงานก่อสร้างอย่างประหยัดยุคใหม่



ดำเนิน คงพาลา

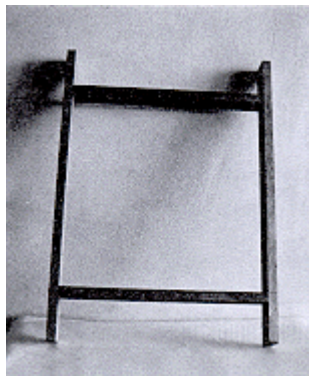
- ▼ [การเตรียมชิ้นงาน](#)
- ▼ [ประโยชน์ที่ได้รับ](#)
- ▼ [สรุป](#)

บ้านเป็น 1 ในปัจจัย 4 อันได้แก่ อาหาร เครื่องนุ่งห่ม ยารักษาโรค และที่อยู่อาศัย เป็นที่ที่ได้อาศัยพักผ่อน หลับนอน หลบแดด หลบฝน หลบลมหนาว หลบลมร้อน หลบสิ่งต่างๆ ที่จะทำให้ผู้ที่เข้าไปอยู่ภายในบ้านหลังนั้น ๆ มีความสุขความสบาย เมื่อภายในบ้านมีแต่สิ่งที่ดี ๆ แล้วก็ต้องคำนึงถึงที่อยู่ภายนอกบ้านคือ ทางเดิน ที่จะเดินเข้าไปสู่บ้าน และทางเดินที่จะเดินรอบ ๆ บ้าน เมื่อมีเวลาว่างทุกคนต้องมึนงานอดิเรก เพื่อให้สมองแจ่มใสเป็นการพักผ่อน หย่อนอารมณ์ไปในตัว หรือเป็นการออกกำลังกายโดยการเดินรอบ ๆ บ้าน สูดอากาศบริสุทธิ์ ดูสิ่งต่าง ๆ ที่สวยงาม รอบ ๆ บริเวณบ้าน เช่น ไม้ดอกไม้ประดับที่ต้นได้ปลูกไว้ให้ความสวยงาม เขียวสดทำให้ดูเย็นตาและทำให้บ้านหลังนั้นเกิด ความร่มเย็นน่าอยู่น่าอาศัย

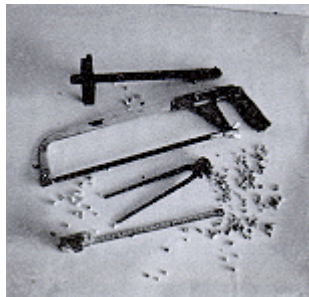
ทางเดินนอกบ้านเป็นสิ่งที่ต้องคำนึงถึงเป็นอย่างยิ่ง ถึงความปลอดภัยจะต้องไม่ลื่น เพราะถ้าลื่นจะทำให้หกล้ม เกิดอุบัติเหตุได้ทำให้ ร่างกายต้องบาดเจ็บ ถ้าเกิดการหกล้ม ทางเดินที่จะแนะนำในที่นี้คือทางเดินเป็นแผ่นสี่เหลี่ยม ขนาดกว้าง 40 เซนติเมตร ยาว 40 เซนติเมตร หนา 5 เซนติเมตร แผ่นคอนกรีตผิวเป็นหินล้าง มีผิวหน้าหยาบ, สาก ไม่ลื่นในขณะที่เดิน

ในการทำแผ่นทางเดินคอนกรีตเสริมเหล็กผิวหน้าเป็นหินล้างขนาดกว้าง 40 เซนติเมตร ยาว 40 เซนติเมตร หนา 5 เซนติเมตร รูปสี่เหลี่ยมจตุรัส จำเป็นต้องใช้วัสดุ อุปกรณ์ และเครื่องมือดังต่อไปนี้

1. ไม้แบบ ใช้ในการหล่อแผ่นคอนกรีต โดยทั่วๆ ไปแล้วสามารถหาวัสดุหลายชนิดนำมาทำเป็นไม้แบบได้ เช่น เหล็กแผ่น อลูมิเนียมแผ่น สังกะสีแผ่นเรียบ สังกะสีลูกฟูก กระดาษแข็ง ฟิวเจอร์บอร์ด ไม้ วัสดุที่กล่าวมานี้ อาจใช้วัสดุจากส่วนที่เหลือจากงานอื่น ๆ ได้ การทำไม้แบบไม่จำเป็นจะต้องทำเป็นรูปสี่เหลี่ยมเสมอไป อาจนำมาตัด, ดัดแปลง ตามแนวความคิดของแต่ละบุคคล อาจจะเป็นรูปวงกลม รูปสี่เหลี่ยม รูปห้าเหลี่ยม รูปหกเหลี่ยม รูปแปดเหลี่ยม และรูปอื่น ๆ ก็ได้ สำหรับไม้แบบที่จะกล่าวในบทความนี้ผู้เขียนขอแนะนำให้ใช้ไม้ฉาก ซึ่งได้มาจากไม้ที่เป็นสิ่งเป็นกล่องไม้ที่ใช้บรรจุสินค้ามาจำหน่ายแล้วทิ้ง กล่องไม้ชนิดนี้ตามข้างถนนหรือที่บางแห่ง ซึ่งไม้ต้องการใช้อีกแล้วนำมาใช้ประโยชน์ทำไม้แบบในงานนี้ได้ ขนาดของไม้ฉากที่ต้องการควรมีความหนา 1/2" กว้าง 2" ยาว 40 เซนติเมตร จำนวน 2 ท่อน และยาว 60 เซนติเมตร จำนวน 2 ท่อน นำมาใส่ให้เรียบทั้ง 4 ด้านและให้ได้จากพยายามให้มีขนาดหนาที่สุดเท่าที่จะทำได้ ความกว้างต้องเท่ากันทุกท่อนคือประมาณ 5 เซนติเมตร ความยาว 40 เซนติเมตรจำนวน 2 ท่อน และความยาว 60 เซนติเมตร จำนวน 2 ท่อน ไม้ทั้ง 4 ท่อน นี้ควรใส่ให้ตรง ได้ฉากเพื่อจะประกอปกันง่ายขึ้น ไม้ดังกล่าวนี้ต้องไม่แตกกร้าว บิดงอ มีตำหนิมากและรอยตำหนิใหญ่ ถ้าไม่มีตำหนิเลยยิ่งดี เป็นไม้ที่แห้งไม่เปื้อนเปรอะสี, น้ำมัน, ดิน, โคลน, กาว ควรเป็นไม้ที่มีผิวเกลี้ยงสะอาด เพื่อจะได้เป็นไม้แบบที่สมบูรณ์ที่สุด



2. กบล้างกลาง ใช้ในการไสไม้ให้ได้ขนาดตามที่ต้องการ
3. ฉากตายขนาด 12" ใช้ในการจับ ฉากของไม้ วัดฉากและขีดเส้นก่อนทำการตัดไม้
4. ขอขีด ใช้ในการขีดไม้ให้ได้ขนาดตามที่ต้องการแล้วใช้กบไสให้ได้ตามแนวขอขีดนั้น



5. ดินสอช่างไม้ ใช้ขีดเส้นตามตำแหน่งที่ต้องการ
6. ดัลล์เมตร ใช้วัดขนาดตามที่ต้องการ
7. เลื่อยสันดา, เลื่อยอก ใช้ในการตัดไม้ให้ได้ความยาวตามที่ต้องการ



8. ค้อนหงอน ตะปู 2" ผอม ใช้ตอกตะปู ในการประกอบไม้แบบ
9. คีมผูกเหล็ก ใช้มัดลวดผูกเหล็กให้แน่น
10. พลั่วตักทราย ใช้ตักทราย ใช้ผสมคอนกรีต
11. จอบ ใช้ผสมคอนกรีต



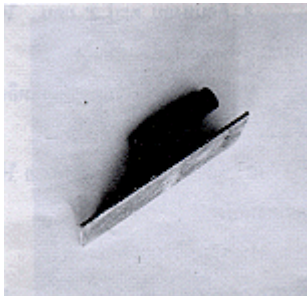
12. เครื่องเหล็ก เครื่องก่ออิฐขนาดกลาง ใช้ตักคอนกรีตและแต่งให้คอนกรีตเข้าซอกเข้ามุม



13. เครื่องไม้ ใช้เกลี่ยคอนกรีตในแบบให้กระจายทั่วไป

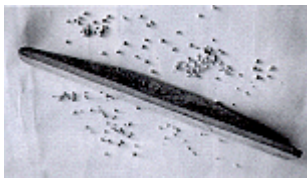


14. เครื่องตบหินขัด ใช้ตบผิวของหินล้างให้เรียบ สม่ำเสมอ



15. กระจองปูน ใช้ใส่คอนกรีต และใช้ใส่น้ำ

16. ไม้สามเหลี่ยมปาดปูนขนาดยาว ใช้ปาดหน้าหินล้างให้เสมอไม้แบบ 60 เซนติเมตร



17. บั้งกีและรถเข็น 2 ล้อกระบะเหล็ก ใช้ขนทราย หิน ปูนซีเมนต์ หินเกล็ด จากที่กองเก็บนำมาใช้งาน

18. แปรงสัดน้ำ ใช้สัดน้ำและใช้ปาดหน้าทำหินล้าง



19. เหล็กเส้นขนาด O 6 ม.ม. ใช้ผูกเป็นเหล็กตะแกรงเสริมในแผ่นคอนกรีตและลวดผูกเหล็ก

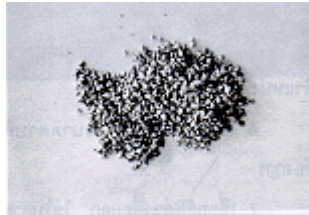


20. ปูนซีเมนต์ ใช้เป็นตัวประสานเชื่อมคอนกรีตและหินล้าง

21. ทรายหยาบ ใช้เป็นตัวผสมในคอนกรีต

22. หินเบอร์ 1 เล็ก ใช้เป็นตัวผสมในคอนกรีต

23. หินเกล็ดสี (หินที่นิยมใส่ในตู้เลี้ยงปลา) หลายสีรวมกันขนาดเท่ากับเม็ดถั่วเขียวเบอร์ 3 ใช้ทำหินล้าง



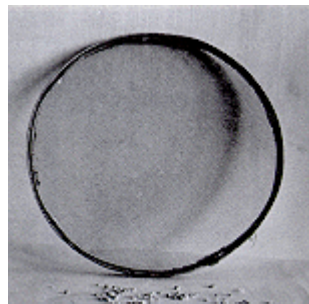
24. กรวดขนาดเท่าเม็ดถั่วเขียว ใช้ทำหินล้าง

25. กระดาษหนังสือพิมพ์ ใช้รองแบบหล่อกันคอนกรีตติดพื้น

26. เลื่อยตัดเหล็ก, กรรไกรตัดเหล็ก ใช้ตัดเหล็กขนาด 6 ม.ม.



27. ตระแกรงร่อนทรายหยาบ ใช้ร่อนทราย เพื่อแยกเศษผง ใม่ ไม้ หญ้า ออกจากทราย



การเตรียมชิ้นงาน

เตรียมไม้แบบ เอาไม้ที่ใส่ได้ขนาดทั้ง 4 ท่อนมาเพื่อประกอบเป็นแบบ โดยใช้ตลับเมตรวัดไม้ท่อนยาว 60 เซนติเมตร ให้ได้กึ่งกลางคือ 30 เซนติเมตร ใช้ดินสอข่างไม้ขีดทำเครื่องหมายเอาไว้ จากกึ่งกลางใช้ตลับเมตรวัดออกไปด้านละ 20 เซนติเมตร ทั้ง 2 ด้าน ใช้ดินสอข่างไม้ทำเครื่องหมายและใช้ฉากจับขีดเส้นให้ชัดเจนโดยรอบ (ทำเหมือนกันทั้ง 2 ท่อน ของไม้ที่ยาว 60 เซนติเมตร) เอาไม้ที่ยาว 40 เซนติเมตรใส่ระหว่างรอยขีดเส้นโดยรอบทั้ง 2 ฝั่ง โดยการขยายไม้ที่ยาว 60 เซนติเมตรออกให้กว้างพอที่ไม้ยาว 40 เซนติเมตรเข้าได้ ให้หัวของมุมไม้ด้านใน ตรงกับเส้นดินสอที่ขีด (วัดภายในจะได้ 40,40,40,40 เซนติเมตร ทั้ง 4 ด้าน) ใช้ตะปูตอกจากภายนอกเข้ามา ตำแหน่งละ 2 ตัวเพื่อยึดให้ตรงกลางและติดกับไม้ท่อนที่ยาว 40 เซนติเมตร ตอกตะปูให้แน่นที่สุด ใช้ตลับเมตรวัดทะแยงมุมให้ความยาวเท่ากัน ถ้าไม่เท่ากันจัดแต่งให้เท่ากัน เมื่อเท่ากันแล้วก็แสดงว่าได้ฉากเป็นสี่เหลี่ยมจัตุรัสภายในขนาด 40 เซนติเมตร ทั้ง 4 ด้าน

นำไม้แบบและกระดาษหนังสือพิมพ์ไปวาง ณ ตำแหน่งที่จะทำการล้างด้วยน้ำได้สะดวก วางแผ่นกระดาษหนังสือพิมพ์ลงที่พื้นเอาไม้แบบวางบนกระดาษหนังสือพิมพ์ (พื้นบริเวณนั้นควรเป็นพื้นคอนกรีตที่เรียบ ได้ระดับพอควร) ริดกระดาษหนังสือพิมพ์ให้เรียบไม่โป่ง ถ้าไม่เรียบให้ใช้น้ำพรมให้กระดาษหนังสือพิมพ์อ่อนตัว จะราบเรียบไป



กับพื้นไม่โป่ง

เตรียมเหล็กตะแกรงใช้เหล็กเส้น 6 ม.ม. ยาว 10 เมตร ใช้เลื่อยตัดเหล็ก, กรรไกรตัดเหล็ก โดยตัดยาว 35 เซนติเมตร จำนวน 10 ท่อน วางห่างกันประมาณ 7 เซนติเมตรจำนวน 5 ท่อน และวางอีก 5 ท่อนขวางทับข้างบนเป็นตาตะแกรง ผูกด้วยลวดผูกเหล็ก ณ จุดที่เหล็กตะแกรงตัดกัน ใช้ลวดผูกเหล็กยาวท่อนละ 20 เซนติเมตร ผูกแบบสาแทรกแล้วใช้คีมผูกเหล็กขึ้นให้ลวดตึงและแน่น ทั้งหมด 25 จุดที่จะผูก

เตรียมคอนกรีตและเทคอนกรีตลงในแบบ คอนกรีตที่ใช้มีอัตราส่วนดังนี้คือ 1:2:4 ปูนซีเมนต์ 1 ส่วน ทรายหยาบ 2 ส่วน หินเบอร์ 1 เล็ก 4 ส่วน เตรียมสถานที่ที่จะผสมคอนกรีต ต้องเป็นพื้นคอนกรีตที่เรียบสะอาด สามารถล้างทำความสะอาดได้ง่ายเมื่อเสร็จงาน และอยู่ไม่ไกลจากไม้แบบที่เตรียมเอาไว้ ดวงทรายหยาบ 2 ส่วน ใช้กระป๋องดวงหรือพลั่วตักทรายดวงก็ได้ขึ้นอยู่กับว่างานนั้นมากหรือน้อย เททรายกองเอาไว้ ทรายต้องร่อนเอาเปลือกหอย, ใบไม้, หญ้า สิ่งที่ปะปนมากับทรายออกเสียก่อน ดวงปูนซีเมนต์ 1 ส่วน เททับบนกองทราย ผสมคลุกเคล้าให้เข้ากัน ดวงหินเบอร์ 1 เล็ก 4 ส่วน หินต้องล้างให้สะอาด

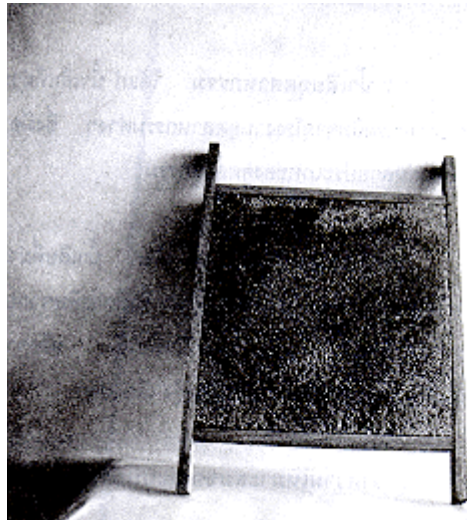
โดยตักใส่บุงก็ แล้วเอาไปจมน้ำในบ่อหรือในคลองยกขึ้น, ยกลง ขยับไปขยับมา ให้หินที่อยู่ในบุงก็เคลื่อนตัวสลับกันจากบนไปล่าง จากล่างไปบน หมุนเวียนกันในบุงก็จนสะอาดหรือจะล้างในกระป๋องปูน โดยเอาหินใส่ในกระป๋องแล้วใส่น้ำลงไปใช้มือทั้งสองโกยหินในกระป๋องถูกันแบบขาวขาว จนสิ่งสกปรกออกไปหมดเปลี่ยนน้ำใหม่สัก 2-3 ครั้ง จนน้ำใสก็ใช้ได้ เทน้ำออก แล้วใช้มือทั้งสองโกยหินออกมาจากกระป๋อง ใส่กระป๋องใหม่นำมาใส่บนกองของปูนซีเมนต์กับทรายที่ผสมกันไว้แล้ว ให้ได้ตามอัตราส่วนที่ต้องการ แหวกตรงกลางให้เป็นหลุม ใส่น้ำลงไปพอเหมาะทั้งไว้ประมาณ 5 นาทีให้น้ำซึม จากนั้นทำการผสมด้วยพลั่วตักทรายและจอบให้เข้ากันเติมน้ำลงไปให้มีความชื้นเหลวพอเหมาะ ตักคอนกรีตใส่กระป๋องปูนนำไปเทลงในแบบที่เตรียมเอาไว้ ใช้เกรียงไม้ปาดเกลี่ยให้ทั่วแบบตรงมุมใช้เกรียงเหล็กตักคอนกรีตใส่ ใช้ปลายเกรียงเหล็กดันคอนกรีตให้เข้ามุม และใช้ค้อนหงอนเคาะเบา ๆ ที่รอบ ๆ นอกของไม้แบบและตรงมุมของไม้แบบ เพื่อมิให้เกิดฟองอากาศที่ข้างไม้แบบทำให้เกิดช่องโหว่และเมื่อถอดแบบแล้วชิ้นงานจะโหว่มีตำหนิไม่เรียบร้อยและไม่แข็งแรง คอนกรีต 1:2:4 ที่เทลงในแบบเมื่อตักแต่งให้เรียบแล้วสูงประมาณ 4 เซนติเมตร หรือจะน้อยกว่า 4 เซนติเมตรเล็กน้อยก็ได้

นำเหล็กตะแกรงที่ผูกไว้เรียบร้อยแล้ว มาวางบนคอนกรีตในแบบให้อยู่ตรงกลางพอดี เว้นช่องรอบ ๆ เหล็กตะแกรงให้เท่า ๆ กัน ทั้ง 4 ด้าน ให้ค้อนหงอนตอกค่อย ๆ ที่เหล็กตะแกรงให้เหล็กตะแกรงจมลงพอดีกับผิวของคอนกรีต จากนั้นเตรียมล้างหินเกล็ดสี โดยเอาหินเกล็ดสีหลาย ๆ สีมารวมกัน เช่น สีดำ สีเขียว สีขาว สีชมพู สีม่วงหรือจะใช้สีเดียวก็ได้ตามใจชอบ จะใช้กรวดเม็ดเล็ก (เม็ดเท่าถั่วเขียว) แทนก็ได้โดยเอาใส่กระป๋องปูนที่สะอาด ใส่น้ำลงไปทำการล้างด้วยมือทั้ง 2 ข้างแบบขาวขาวคือเอามือทั้ง 2 โกยหินเกล็ดสีในกระป๋องให้อยู่ในอุ้งมือแล้วเอามือทั้ง 2 ถูกันไปถูกันมา หินเกล็ดสีที่อยู่ในอุ้งมือจะเสียดสีกันไปเสียดสีกันมา ทำให้สะอาด เปลี่ยนน้ำโดยเทน้ำออกแล้วใส่น้ำใหม่ทำเช่นเดียวกับครั้งแรก ทำสัก 2-3 ครั้ง จนน้ำใสก็ใช้ได้ โดยใช้มือโกยเอาหินเกล็ดสีออกจากกระป๋องใส่ลงในกระป๋องใหม่ที่สะอาด โกยออกไปเรื่อย ๆ จนเกือบหมดกระป๋องที่กั้นกระป๋องจะมีเศษเล็ก ๆ ของหินเกล็ดสีซึ่งจะไม่นำมาใช้ก็เททิ้งไป นำเอาหินเกล็ดสีที่ล้างสะอาดดีแล้วไปผสมกับปูนซีเมนต์



ในอัตราส่วน 1 : 1 หินเกล็ดสี 1 ส่วน ปูนซีเมนต์ 1 ส่วน บริเวณที่จะทำการผสมต้องสะอาดและล้างทำความสะอาดง่าย ควรอยู่ใกล้กับชิ้นงานที่ทำ เอาหินเกล็ดสี 1 ส่วน เทกองไว้แล้ว เอาปูนซีเมนต์ 1 ส่วน เททับลงไปผสมคลุกเคล้าให้เข้ากัน ถ้ามีปริมาณน้อยก็ใช้เกรียงเหล็ก เกรียงไม้และเกรียงตบหินขัดนำมาเป็นเครื่องมือในการคลุกเคล้าให้ส่วนผสมเข้ากันได้ดี ถ้ามีปริมาณมาก ๆ ก็ใช้จอบ, พลั่วตักทรายตัก, โกยคลุกเคล้าให้เข้ากัน ใส่น้ำลงไปทีละน้อย แรก ๆ อาจจะใช้วิธีเทน้ำออกจากกระป๋องลงในส่วนผสมแต่เมื่อคลุกเคล้าจนจะได้ที่แล้ว แต่ยังขาดน้ำอีกเล็กน้อยก็ใช้แปรงสไลด์น้ำจุ่มน้ำในกระป๋องน้ำแล้วสไลด์น้ำลงในส่วนผสมที่กำลังคลุกเคล้ากัน ให้เข้ากันได้ดีต้องคลุกเคล้าให้เข้ากันมีความชื้นเหนียวตักใส่กระป๋องปูนที่สะอาด นำไปเททับบนคอนกรีตที่อยู่ในแบบ ใช้เกรียงเหล็ก, เกรียงไม้ เกลี่ยให้ทั่วทุกซอกทุกมุม อย่าเพิ่งให้สูงเต็มแบบ เอาเกรียงตบหินขัดมาตบให้ทั่ว ให้หินเกล็ดสีที่ผสมกับปูนซีเมนต์ลงไป ในแบบอีกให้เต็มแบบ ใช้เกรียงเหล็ก เกรียงไม้เกลี่ยให้ทั่วแบบทุกซอกทุกมุม ตบให้แน่นด้วยเกรียงตบหินขัด ตบหลาย ๆ ครั้งให้ทั่วทั้งแผ่น ตามมุมและขอบของแบบ ใช้ไม้สามเหลี่ยมปาดปูนปาดที่ผิวหน้าของชิ้นงาน โดยซึกเข้า

ชักออกและเดินหน้าจากซ้ายไปขวา ทำซ้ำ ๆ ถี่ ๆ หลาย ๆ ครั้ง กลับไปกลับมา (เครื่องมืองานปูนทุกชิ้นก่อนใช้งาน ต้องล้างให้สะอาด และเปียกน้ำอยู่เสมอ) ปาดครั้งที่ 1 จนทั่วชั้นงานแล้วก็ควรล้างไม้สามเหลี่ยมให้สะอาดและเปียกอยู่เสมอ นำไปปาดหน้าชั้นงานครั้งที่ 2 เสร็จแล้วก็ควรล้างไม้สามเหลี่ยมให้สะอาดและเปียกชุ่มอยู่เสมอ ทำเช่นนี้หลาย ๆ ครั้ง จนผิวของงานเรียบ ถ้ายังไม่เรียบดีก็ใช้เกรียงตบหินขัดตบและปาดผิวหน้าของชั้นงานอีกทีหนึ่งให้เรียบ ร้อยผิวของงานจะอยู่เสมอบนของไม้แบบ ใช้เกรียงเหล็กตักเก็บสิ่งต่าง ๆ ที่อยู่นอกไม้แบบและชุดขอบของไม้แบบ ด้านบน ข้างนอกที่มีปูนซีเมนต์ติดอยู่ให้สะอาดเรียบร้อย ทิ้งงานนี้ไว้ประมาณ 4 ชั่วโมง อย่าให้ผิวของงานตากแดด ถูกน้ำ ถ้าตากแดดผิวของงานจะแตกกร้าว ถ้าถูกน้ำผิวหน้าของงานโดยเฉพาะปูนซีเมนต์จะละลายน้ำและ ทำให้เกิดการแห้งเข้าไป ในช่วงเวลา 4 ชั่วโมงที่รออยู่นี้ ก็ทำการเก็บล้างเครื่องมือ อุปกรณ์ต่าง ๆ ที่ใช้แล้ว รวมทั้งบริเวณที่ทำการผสมให้สะอาดเรียบร้อยปกติผู้เขียน จะเริ่มงานตั้งแต่ 8.30 น. เทเข้าแบบตักแต่งเรียบร้อยแล้วประมาณ 10.00 น. หรือ 10.30 น. เป็นอย่างช้า ทิ้งชั้นงานไว้ประมาณ 4 ชั่วโมงในร่ม อากาศถ่ายเทได้สะดวก อากาศปลอดโปร่ง จนถึงเวลาประมาณ 14.00 น. หรือ 14.30 ก็จะทำการล้างผิวหน้า



วิธีดำเนินการล้างหินล้างนำกระป๋องปูนที่สะอาดใส่น้ำให้เต็มและ แปรงสลัดน้ำจุ่มแปรงสลัดน้ำลงในกระป๋องน้ำ ยกแปรงสลัดน้ำ ไปสลัดน้ำลงในผิวหน้าของชั้นงานจุ่ม 1 ครั้ง สลัด 1 ครั้ง ทำเช่นนี้ 5-6 ครั้งจนผิวหน้าของชั้นงานชุ่ม จากนั้นใช้แปรงสลัดน้ำปาดผิวหน้าของงานเบา ๆ ปาด 1 ครั้ง ปาดเข้าหาตัว (ลากเบา ๆ เข้าหาตัว) สลัดปูนซีเมนต์เหลวที่ติดมากับขนแปรงทิ้ง 1 ครั้ง นำแปรงสลัดน้ำจุ่มในกระป๋องน้ำ สลัดน้ำลงในผิวหน้าของชั้นงาน ถน แวนเดิม แล้วปาดเบา ๆ เข้าหาตัวอีก 1 ครั้ง สลัดปูนซีเมนต์ที่ติดมากับขนแปรงทิ้ง 1 ครั้ง (นำแปรงสลัดน้ำจุ่มน้ำยกแปรงไป สลัดน้ำที่ผิวของงาน, ปาดหน้าของชั้นงาน, สลัดปูนซีเมนต์เหลวทิ้ง , นำแปรงสลัดน้ำจุ่มน้ำ, ยกแปรงไปสลัดน้ำที่ผิวของงาน, ปาดหน้าของชั้นงาน, สลัดปูนซีเมนต์เหลวทิ้ง) ทำเช่นนี้เรื่อย ๆ หลาย ๆ ครั้งจนกระทั่ง เม็ดของหินเกล็ดสีโพลีก็พอ เอา น้ำสะอาดในกระป๋องเทเบา ๆ บนผิวหน้าของชั้นงาน เพื่อล้างปูน

ซีเมนต์ที่ละลายตกค้างอยู่ที่ผิวหน้าของงานออกจนน้ำใสก็พอ ทำการล้างข้างนอกแบบและเครื่องมือที่ยังไม่ได้ล้างล้างให้สะอาดเรียบร้อย เครื่องมือชิ้นใดที่เป็นโลหะขัดให้แห้ง แล้วทาน้ำมันกันสนิม เก็บเข้าที่ให้เรียบร้อย (การใช้กรวดทำหินล้างก็ทำเช่นเดียวกันอัตราส่วน 1:1 เหมือนกัน) เมื่อเสร็จแล้วหาไม้หรือสังกะสีปกคลุมป้องกันฝน, แดด, คน, สัตว์ ที่จะเข้ามาทำให้ชั้นงานเสียหาย รอจนถึงวันรุ่งขึ้นชั้นงานจะแข็งตัวเอาน้ำราดที่ชั้นงานให้ชุ่มไม้แบบกันคอนกรีต ชั้นงานจะเป็นรอยแตกจากกันเป็นแถวเห็นได้ชัด ค่อย ๆ เอาค้อนหงอนตีด้านในของบ่าไม้ ให้ไม้แบบขยับถอยตัวออก ทั้ง 2 ด้าน ทำซ้ำ ๆ อย่างระมัดระวังจนไม้แบบตัวยาวหลุดออกจากชั้นงานแล้ว ก็ค่อย ๆ ใช้ค้อนหงอนตอกที่หัวไม้ ท่อนสั้นทั้ง 2 ก็จะหลุดออกมาชั้นงานที่วางอยู่ ณ ที่นั้นก็ใช้กระสอบป่านคลุมแล้วเอาน้ำราดให้ชุ่มทั้งเข้ากลางวันเย็น สัก 10-15 วัน เป็นการบ่มคอนกรีตเพื่อป้องกันการแตกกร้าว หรือนำชั้นงานหินล้างนี้ไปแช่ในบ่อน้ำจะเป็นการดีที่สุด

ประโยชน์ที่ได้รับ

1. นำมาใช้เป็นทางเดินเข้าบ้าน ทางเดินรอบอาคาร เพื่อจะเดินได้สะดวกไม่ลื่น เพราะผิวหน้าของชั้นงานมีความสาก
2. สามารถนำมาตกแต่งทำทางเดินของสวนหย่อมข้างบ้านได้ หรือนำมาปักลงไปบนดิน ทำเป็นรั้วรอบต้นไม้ได้ โดยให้ปลายแหลมชี้ขึ้นมาคล้ายพินเสี้ยว
3. ถ้ารู้จักตัดแปลง สามารถทำรูปร่างแปลก ๆ ทำให้เป็นองค์ประกอบของบ้านได้ ทำให้บ้านดูเด่นน่าอยู่ น่าอาศัยยิ่งขึ้น เช่น ทำบันได ม้านั่ง ธารน้ำตก
4. รู้จักนำวัสดุที่เหลือใช้จากงานอื่นมาใช้ให้เป็นประโยชน์ เช่น ไม้แบบกรวดที่เป็นกากที่เหลือจากการร่อนทราย
5. เป็นแนวความคิดให้รู้จักมีความคิดริเริ่มในการทำสิ่งอื่น ๆ ที่อยู่ในและนอกบ้าน
6. เป็นงานอดิเรกและงานอาชีพได้เป็นอย่างดี

สรุป

การทำแผ่นทางเดินคอนกรีตเสริมเหล็ก ผิวหน้าเป็นหินล้าง สามารถนำไปใช้ประโยชน์ได้สารพัด ถ้าได้รู้จักตัดแปลงนำไปตกแต่งหรือตัดแปลงรูปแบบ เป็นรูปต่าง ๆ เช่น วงกลม หกเหลี่ยม แปดเหลี่ยม ทำเป็นชั้นบันได นำไปจัดเป็นสวนหย่อม ทำรั้วกันต้นไม้ ทำม้านั่ง สิ่งเหล่านี้ถ้าเราสามารถทำได้ ก็จะดีใจชื่นชมกับผลงานที่ได้ทำเป็นการใช้เวลาว่างให้เป็นประโยชน์รู้จักประหยัด เพราะวัสดุสามารถนำมาจากสิ่งที่เหลือจากการสร้างบ้าน สร้างถนน ถ้าจะทิ้งไปก็เปล่าประโยชน์ จึงเป็นผลพลอดได้จากการนำวัสดุที่เหลือใช้กลับมาใช้ให้เป็นประโยชน์เป็นการช่วยรัฐ ประหยัดอีกทางหนึ่งด้วย

ประวัติผู้เขียน



ชื่อ : อาจารย์ดำเนิน คงพาลา
การศึกษา : คบ.อุตสาหกรรมศิลป์ (ก่อสร้าง-เครื่องปั้นดินเผา)
การทำงาน : อาจารย์ประจำแผนกเทคโนโลยีโยธา
วิทยาลัยเทคโนโลยีอุตสาหกรรม
สถาบันเทคโนโลยีพระจอมเกล้าพระนครเหนือ

This document was last modified on