

พฤติกรรมการดูแลตนเองของผู้ป่วยเบาหวานชนิดไม่พึ่งอินซูลินที่มีภาวะแทรกซ้อนทางจอประสาทตาระยะเริ่มแรก

พนมไพร สิทธิวงษา

งานบริการพยาบาล โรงพยาบาลศรีนครินทร์ คณะแพทยศาสตร์ มหาวิทยาลัยขอนแก่น

Self - Care of Non - insulin Dependent Diabetic Patients with Early Diabetic Retinopathy.

Panomprai Sitthiwongsa

Nursing Devision, Srinagarind Hospital Faculty of Medicine, Khon Kaen University

หลักการและเหตุผล: โรคเบาหวานเป็นโรคเรื้อรังทำให้เกิดภาวะแทรกซ้อนในระบบต่างๆ ของร่างกาย การดูแลตนเองของผู้ป่วยโรคเบาหวานเป็นสิ่งสำคัญในการควบคุมโรคและภาวะแทรกซ้อนเมื่อผู้ป่วยมีภาวะแทรกซ้อนทางจอประสาทตา ทำให้มีโอกาสตาบอดถึง 25 เท่า เมื่อเทียบกับคนปกติ

วัตถุประสงค์: เพื่อศึกษาพฤติกรรมการดูแลตนเองของผู้ป่วยเบาหวานชนิดไม่พึ่งอินซูลิน ที่มีภาวะแทรกซ้อนทางจอประสาทตาระยะเริ่มแรก

รูปแบบการศึกษา: เป็นการศึกษาเชิงพรรณนา

สถานที่ทำการศึกษา: แผนกผู้ป่วยนอกจักษุ โรงพยาบาลศรีนครินทร์ คณะแพทยศาสตร์ มหาวิทยาลัยขอนแก่น

กลุ่มตัวอย่าง: ใช้การเลือกตัวอย่างแบบเฉพาะเจาะจง (Purposive Sampling) จากผู้ป่วยเบาหวานชนิดไม่พึ่งอินซูลินที่มีภาวะแทรกซ้อนทางจอประสาทตาระยะเริ่มแรก จำนวน 66 คน

วิธีการ: ใช้แบบสัมภาษณ์ที่ดัดแปลงมาจาก บุญทิพย์ สิริรังศรี สัมภาษณ์ผู้ป่วยเบาหวานชนิดไม่พึ่งอินซูลินที่มีภาวะแทรกซ้อนทางจอประสาทตาระยะเริ่มแรก

ผลการวิจัย: พฤติกรรมการดูแลตนเองของผู้ป่วยเบาหวานชนิดไม่พึ่งอินซูลินที่มีภาวะแทรกซ้อนทางจอประสาทตาระยะเริ่มแรก ส่วนใหญ่อยู่ในระดับปานกลาง (ร้อยละ 77.3)

สรุปผล: จากการศึกษาพฤติกรรมการดูแลตนเองของผู้ป่วยเบาหวานชนิดไม่พึ่งอินซูลินที่มีภาวะแทรกซ้อนต่างๆ ด้านอยู่ในระดับปานกลาง

Introduction: Diabetes mellitus is a chronic disease and it can cause many complications to a patient . Self - Care behavior of the patients is a very important issue to help control the disease and prevent complication. For example, when one diabetic patient has a retinal complication, it may progress to blindness 25 times more often than in normal people .

Objective: To study the self - care behavior of Non - insulin dependent diabetic patients with early diabetic retinopathy.

Design: Descriptive study

Location: Out Patient Department of Ophthalmology, Srinagarind Hospital, Faculty of Medicine, Khon Kaen University.

Sampling: Purposive sampling of 66 Non - insulin dependent diabetic patients with early diabetic retinopathy were selected.

Method: Derived questionnaire (Boonthip Siritharungsri)

Result: The self - care behavior of Non - insulin dependent diabetic patients with early diabetic retinopathy was in the moderate level (77.3 %).

Conclusion: The self - care behavior of Non - insulin dependent diabetic patients with early diabetic retinopathy was in the moderate level .

บทนำ

โรคเบาหวานเป็นโรคที่พบบ่อยที่สุดใต้ออมไร้ท่อ เป็นโรคเรื้อรัง พบว่าในประเทศไทยมีอัตราความชุกของโรคเบาหวานร้อยละ 2.8 สูงสุดในภาคตะวันออกเฉียงเหนือ คือร้อยละ 3.5¹ ภาวะแทรกซ้อนของโรคเบาหวานที่เป็นสาเหตุสำคัญของการตายมักเกิดจากภาวะแทรกซ้อนของระบบหัวใจและหลอดเลือด โรคแทรกซ้อนที่เกิดกับหลอดเลือดจอตามีผลทำให้ผู้ป่วยมีโอกาสตาบอดมากกว่าผู้ป่วยที่ไม่เป็นโรคเบาหวานถึง 25² เท่า จากสถิติผู้ป่วยเบาหวานชนิดไม่พึ่งอินซูลินที่มีภาวะแทรกซ้อนทางจอประสาทตาระยะเริ่มแรกมารับการตรวจรักษาที่แผนกผู้ป่วยนอกจักษุเพิ่มขึ้นเรื่อยๆ ในปี 2535 มีจำนวน 90 คน ปี 2536 มีจำนวน 198 คน องค์ประกอบที่มีผลต่อการเปลี่ยนแปลงในจอประสาทตา คือระยะเวลาการเป็นโรคเบาหวานและการควบคุมน้ำตาล³ การควบคุมโรคเบาหวานและภาวะแทรกซ้อนมีแนวทางการรักษาพยาบาล คือ การควบคุมอาหาร การออกกำลังกาย การได้รับยารักษาโรคเบาหวานอย่างสม่ำเสมอและต่อเนื่อง ตลอดจนการดูแลสุขภาพให้แข็งแรงอยู่เสมอ วัตถุประสงค์ของการศึกษา เพื่อศึกษาพฤติกรรมดูแลตนเองของผู้ป่วยเบาหวานชนิดไม่พึ่งอินซูลินที่มีภาวะแทรกซ้อนทางจอประสาทตาระยะเริ่มแรก เพื่อนำข้อมูลไปวางแผนในการให้ความรู้และส่งเสริมการดูแลตนเองของผู้ป่วย

วิธีดำเนินการวิจัย

ศึกษาในผู้ป่วยเบาหวานชนิดไม่พึ่งอินซูลิน ที่มีภาวะแทรกซ้อนทางจอประสาทตาระยะเริ่มแรก และได้รับการรักษาโรคเบาหวานโดยวิธีรับประทานยา จำนวน 66 คน ซึ่งมารับการตรวจรักษาผู้ป่วยนอกจักษุ โรงพยาบาลศรีนครินทร์ระหว่างเดือนกรกฎาคม 2539 ถึงเดือนมีนาคม 2540 เวลา 08.30 - 16.30 น. ทุกวันราชการ เก็บรวบรวมข้อมูลโดยใช้แบบสัมภาษณ์ที่ดัดแปลงมาจาก บุญทิพย์ สิริรังศรี ซึ่งได้รับการตรวจสอบความเที่ยงตรงของเนื้อหาจากจักษุแพทย์ 1 ท่าน อายุรแพทย์ 1 ท่าน อาจารย์พยาบาล 2 ท่าน

แบบสัมภาษณ์ที่ใช้ในการวิจัยครั้งนี้แบ่งออกเป็น

2 ส่วน คือ

ส่วนที่ 1 แบบสัมภาษณ์เกี่ยวกับข้อมูลทั่วไป ประกอบด้วย เพศ อายุ ศาสนา สถานภาพสมรส ระดับการศึกษา อาชีพ รายได้ วิธีเสียค่ารักษาพยาบาล ระยะเวลาของการเป็นโรคเบาหวาน จำนวน 9 ข้อ

ส่วนที่ 2 แบบสัมภาษณ์พฤติกรรมการณ์ดูแลตนเองของผู้ป่วยเบาหวาน มีทั้งหมด 20 ข้อ ซึ่งเป็นคำถามชนิดปิด

และเปิด แบ่งพฤติกรรมการณ์ดูแลตนเองเฉพาะด้านการควบคุมอาหาร ข้อ 1, 2, 3, 4, 5, 6 พฤติกรรมการณ์ดูแลตนเองเฉพาะด้านออกกำลังกาย ข้อ 7, 8 พฤติกรรมการณ์ดูแลตนเองด้านสุขภาพทั่วไป ข้อ 9, 11, 12, 13, 14, 17, 18, 19, 20 พฤติกรรมการณ์ดูแลตนเองด้านการเรียนรู้พยาธิสภาวะแทรกซ้อน และการป้องกันแก้ไข ข้อ 10, 15, 16 การใช้ยา ข้อ 17 การดูแลตา ข้อ 20

การวิเคราะห์ข้อมูล

โดยใช้โปรแกรม SPSS / PC⁺

1. ข้อมูลทั่วไปจากการสุ่มตัวอย่าง นำมาแจกแจงความถี่ คำนวณค่าร้อยละ และนำเสนอในรูปแบบตาราง
2. ข้อมูลพฤติกรรมการณ์ดูแลตนเองจากกลุ่มตัวอย่าง นำมาหาค่าร้อยละ ซึ่งแบ่งตามเกณฑ์ที่กำหนดไว้ และนำเสนอในรูปแบบตาราง

การทำวิจัยครั้งนี้ ผู้วิจัยได้กำหนดเกณฑ์คะแนนในการประเมินระดับความสามารถในการดูแลตนเอง ดังนี้

คะแนนความสามารถในการดูแลตนเองดี หมายถึง คะแนนมากกว่า ($\bar{X} + 1SD$)

คะแนนความสามารถในการดูแลตนเองปานกลาง หมายถึง คะแนนระหว่าง ($\bar{X} \pm 1SD$)

คะแนนความสามารถในการดูแลตนเองน้อย หมายถึง คะแนนน้อยกว่า ($\bar{X} - 1SD$)

โดยการกำหนดการให้คะแนนดังนี้

คำตอบข้อ ก หมายถึง การปฏิบัติเป็นประจำและปฏิบัติได้ถูกต้องตามทฤษฎี มีค่าเท่ากับ 2 คะแนน

คำตอบข้อ ข หมายถึง การปฏิบัติเป็นครั้งคราวและปฏิบัติได้ถูกต้องเป็นบางส่วน มีค่าเท่ากับ 1 คะแนน

คำตอบข้อ ค หมายถึง ไม่เคยปฏิบัติเลยหรือปฏิบัติไม่ถูกต้องตามทฤษฎี มีค่าเท่ากับ 0 คะแนน

คำตอบข้อ ง อื่นๆ โปรดระบุ.....หมายถึง ในกรณีที่ผู้ถูกสัมภาษณ์ตอบนอกเหนือจากคำตอบที่ได้กำหนดไว้ในข้อ ก , ข , ค ให้เขียนคำตอบลงใน ข้อ ง โดยผู้วิจัยจะพิจารณาค่าคะแนนทำนองเดียวกับคำตอบ ข้อ ก , ข , ค และมีผู้เชี่ยวชาญทางโรคเบาหวานร่วมพิจารณาด้วย 1 ท่าน

ผลการวิจัย

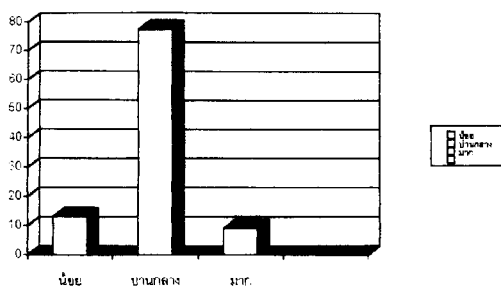
ลักษณะทั่วไปของกลุ่มตัวอย่าง เพศหญิงมากกว่าเพศชาย คิดเป็นร้อยละ 63.6 อายุส่วนใหญ่ 61 ปีขึ้นไป คิดเป็นร้อยละ 23.0 การศึกษาส่วนใหญ่อยู่ในระดับประถมศึกษา คิดเป็นร้อยละ 57.6 สถานภาพสมรสส่วนใหญ่คู่ คิดเป็นร้อยละ 74.3 (ตารางที่ 1) อาชีพส่วนใหญ่ทำงานบ้าน

ตารางที่ 1 จำนวนร้อยละของกลุ่มตัวอย่าง จำแนกตามเพศ อายุ ระดับการศึกษา สถานภาพสมรส

รายละเอียดของข้อมูล	จำนวน (คน)	ร้อยละ (100)
เพศ		
ชาย	24	36.4
หญิง	42	63.6
อายุ		
ต่ำกว่าหรือเท่ากับ 40ปี	2	3
41 - 50 ปี	9	13.6
51 - 60 ปี	20	30.3
61 ปีขึ้นไป	35	53.0
ระดับการศึกษา		
ไม่ได้เรียน	6	9.1
ประถมศึกษา	38	57.6
มัธยมศึกษา	17	25.8
อุดมศึกษา	5	7.6
สถานภาพสมรส		
โสด	3	4.5
คู่	49	74.3
หม้าย	11	16.7
แยกกันอยู่	3	4.5

คิดเป็นร้อยละ 34.8 รายได้ส่วนใหญ่มีรายได้มากกว่า 8,000 บาท คิดเป็นร้อยละ 36.4 วิธีเสียค่ารักษาพยาบาลส่วนใหญ่เบิกได้ คิดเป็นร้อยละ 80.3 ระยะเวลาของการป่วยเป็นโรคเบาหวานส่วนใหญ่ 12 ปีขึ้นไป (ตารางที่ 2)

พฤติกรรมการดูแลตนเองโดยรวมอยู่ในระดับมากคิดเป็นร้อยละ 9.1 ส่วนใหญ่อยู่ในระดับปานกลางคิดเป็นร้อยละ 77.3 ส่วนระดับน้อยคิดเป็นร้อยละ 13.0 **รูปที่ 1**



รูปที่ 1 ระดับความสามารถ (%)

ตารางที่ 2 จำนวนและร้อยละของกลุ่มตัวอย่าง จำแนกตาม อาชีพ รายได้ วิธีเสียค่ารักษาพยาบาล ระยะเวลาของการป่วยเป็นโรคเบาหวาน

รายละเอียดของข้อมูล	จำนวน (คน)	ร้อยละ (100)
อาชีพ		
ค้าขาย	11	16.7
รับราชการ	13	19.7
รัฐวิสาหกิจ	1	1.5
ทำงานบ้าน	23	34.8
รับจ้าง	1	1.5
เกษตรกรรม	17	25.8
รายได้		
ต่ำกว่าหรือเท่ากับ 2,000บาท	11	16.7
2,001 - 4,000 บาท	14	21.2
4,001 - 6,000 บาท	14	21.2
6,001 - 8,000 บาท	3	4.5
8,001 บาทขึ้นไป	24	36.4
วิธีเสียค่ารักษาพยาบาล		
เบิกได้	53	80.3
เบิกไม่ได้	13	19.7
สวัสดิการ	-	-
ระยะเวลาของการป่วยเป็นโรคเบาหวาน		
ต่ำกว่าหรือเท่ากับ 5 ปี	14	21.3
6 - 8 ปี	20	30.3
9 - 11 ปี	7	10.6
12 ปีขึ้นไป	25	37.9

ความสามารถในการดูแลตนเองในด้านต่างๆ (ตารางที่ 3, 4)

ตารางที่ 3 ความสามารถในการดูแลตนเองในด้านต่างๆ

พฤติกรรมกรดูแลตนเอง	ระดับความสามารถ		
	น้อย	ปานกลาง	มาก
การควบคุมอาหาร	19.7	62.8	12.1
การออกกำลังกาย	10.6	83.4	6.0
การดูแลสุขภาพทั่วไป	19.7	60.0	19.7