

ผลกระทบของการจัดตั้งมหาวิทยาลัยต่อชุมชนโดยรอบ

EFFECT OF UNIVERSITY ESTABLISHMENT TO SURROUNDING COMMUNITIES

สุภาวดี บุญยฉัตร

Supawadee Boonyachut

คณะสถาปัตยกรรมศาสตร์ มหาวิทยาลัยเทคโนโลยีพระจอมเกล้าธนบุรี

School of Architecture, King Mongkut's University of Technology Thonburi

สุรัตน์ ชุ่มจิตต์

Surat Chumjit

สำนักงานอธิการบดี มหาวิทยาลัยเทคโนโลยีพระจอมเกล้าธนบุรี

Office of the President, King Mongkut's University of Technology Thonburi

บัณฑิต ชุนนสิทธิ์

Buntoon Chunnasit

คณะเกษตร มหาวิทยาลัยเกษตรศาสตร์

Faculty of Agriculture, Kasetsart University

(ได้รับเมื่อ ธันวาคม ๒๕๔๔)

บทคัดย่อ

การศึกษาโครงสร้างชุมชนต่าง ๆ ที่มีสถาบันการศึกษาในระดับอุดมศึกษาดังอยู่ เพื่อเสนอแนวทางการวางแผนพัฒนาชุมชนเพื่อกำหนดรูปแบบเมืองมหาวิทยาลัยของประเทศไทย ผลการศึกษาพบว่า ผลกระทบจากการที่มีมหาวิทยาลัยในพื้นที่ชุมชนสามารถเห็นได้อย่างชัดเจน และต่อเนื่อง ทั้งด้านความหนาแน่นของพื้นที่ ระบบสาธารณูปโภค วิธีการดำเนินชีวิต และการประกอบอาชีพ โดยเฉพาะอย่างยิ่งการพัฒนาธุรกิจบริการด้านที่พักอาศัยสำหรับนักศึกษา

การเติบโตอย่างรวดเร็วของชุมชนส่งผลให้การเดินทางไปสู่จุดบริการต่าง ๆ โดยรอบมหาวิทยาลัยมีระยะทางเพิ่มขึ้นและส่งผลกระทบต่อการดำเนินชีวิตที่ต้องเปลี่ยนไปพึ่งยานพาหนะแทนการเดินทางที่สะดวก การเจริญเติบโตของธุรกิจและชุมชนรอบมหาวิทยาลัยมีความสัมพันธ์กับการวางผังแม่บทมหาวิทยาลัยซึ่งมีการเชื่อมโยงกับเส้นทางคมนาคมภายนอก การดำรงอยู่ของชุมชนดั้งเดิมก็เป็นปัจจัยสำคัญในการขยายตัวเช่นกัน บริเวณโดยรอบใกล้ส่วนที่พักอาศัยของมหาวิทยาลัยมีหอพักเอกชนสำหรับนักศึกษาเกิดขึ้นอย่างหนาแน่น บางมหาวิทยาลัยมีที่พักอาศัยเอกชนสำหรับนักศึกษาเกิดขึ้นในบริเวณชุมชนเดิม ซึ่งการพัฒนาขนาดการควบคุมและไม่มีระบบการจัดการที่ดีพอ ที่พักอาศัยบางแห่งดัดแปลงมาจากบ้านพักอาศัยทั่วไปหรือสร้างขึ้นใหม่ชั้นเดียวแบบง่าย ๆ ทำให้การจัดการด้านสาธารณสุขบริเวณที่พักเป็นไปได้ยากลำบากเพราะที่พักเหล่านี้ยู่ลึกเข้าไปในซอยที่สภาพถนนเป็นหลุมเป็นบ่อและไม่มีไฟส่องสว่างในเวลากลางคืน แต่นักศึกษาจำเป็นต้องพักอาศัยเพราะในมหาวิทยาลัยขาดแคลนที่พักอาศัย

นอกจากนี้ ตามทฤษฎีการมีมหาวิทยาลัยหรือสถาบันการศึกษาในชุมชน วัตถุประสงค์หลักในการจัดตั้งสถาบันการศึกษาจะต้องกระตุ้นให้ชุมชนได้รับประโยชน์ทางด้านวิชาการ แต่ผลจากการวิจัยพบว่า ไม่มีการถ่ายทอด/สื่อสาร/ส่งผ่านข้อมูลระหว่างมหาวิทยาลัยกับองค์การบริหารส่วนท้องถิ่น ดังนั้น มหาวิทยาลัยและองค์การบริหารส่วนท้องถิ่นจึงจำเป็นต้องร่วมมือกันหามาตรการร่วมกันในการแก้ไข ควบคุม และจัดการพื้นที่ด้วยการกำหนดเขตธุรกิจ บ้านพัก สถานเริงรมย์ และควบคุมอย่างเข้มงวด พื้นที่รอบมหาวิทยาลัยห้ามใช้เป็นเขตอุตสาหกรรม โรงงาน สถานเริงรมย์ และพัฒนาพื้นที่รอบมหาวิทยาลัยให้เกื้อกูลชุมชนโดยไม่จำเป็นต้องแบ่งแยกเขตให้เห็นเด่นชัด รวมทั้งจัดผังเฉพาะและกำหนดรูปที่ดิน

ABSTRACT

The objectives of the research are to study physical structure of communities around universities and to suggest a guideline for community development with a view to designing an ideal model of university town in Thailand. The effect of university establishment on the community can be clearly seen in this study in terms of density, infrastructure, lifestyle and occupation shift, especially the development of dormitories for students. The rapid growth of community increases the distance

from university center to service area outside. Therefore, community lifestyles have changed to depend on vehicle instead of walking. Community and commercial growth pattern relates to the university master plan, which is linked to the surrounding transit system. The existing community itself is also a factor of growth. Community area close to the dormitory inside the university is developed as apartments for rent, which aim to serve the student population. In some cases, apartments for rent are developed in the existing community area without good management and control. Rooms for rent are adapted from community resident or newly built as low cost low-rise buildings. These have adverse effects on the infrastructure supply since these apartments and rooms for rent are very far from the main road, being located on secondary road without streetlight. The secondary road surfaces are also dirty and in bad condition. The main reason why these rental apartments and rooms are fully occupied is because of the lack of university dormitory.

In theory, community university establishment should support the community in terms of academic knowledge transfer, as it is one of the main objectives of every university. But this research shows that there has been no communication between university and the local administrative sector. Therefore, each responsible sector must cooperate and share benefits by setting up a procedure in controlling and managing commercial, residential and entertainment areas by applying zoning concept. Industry, factory and entertainment activities should be set far from the university community. Areas around the university must be developed to benefit the existing community without drawing clear boundary to separate one from the other completely. Finally, a specific plan including a definite land-use pattern must be designed to fulfill the goal of benefit sharing.

คำนำ

การจัดตั้งสถาบันการศึกษาระดับอุดมศึกษาขึ้นใหม่ในแต่ละพื้นที่นั้น สิ่งหนึ่งที่จะเกิดขึ้นคือ การพัฒนาชุมชนรอบมหาวิทยาลัย จากการศึกษาสภาพของชุมชนโดยรอบมหาวิทยาลัยในประเทศไทยพบว่า ชุมชนรอบมหาวิทยาลัยแต่ละแห่งขยายตัวอย่างรวดเร็วแต่ไม่ได้รับการวางแผนเพื่อการพัฒนาที่ชัดเจนจึงก่อให้เกิดผลกระทบต่อชุมชนหลายด้าน เช่น ความหนาแน่นของประชากรที่แออัดเกินมาตรฐาน อาคารและสิ่งก่อสร้างที่ไม่ตรงตามมาตรฐาน และพระราชบัญญัติควบคุมอาคาร สิ่งแวดล้อมที่เป็นอันตรายและเป็นพิษ รูปแบบการใช้ที่ดินที่ไม่ถูกต้องตามข้อกำหนด และการให้บริการสาธารณูปโภคพื้นฐานที่ไม่เพียงพอ ปัญหาเหล่านี้ส่งผลกระทบต่อกลับมายังมหาวิทยาลัยโดยตรง ทั้งในด้านคุณภาพชีวิตของบุคลากรและนักศึกษาของมหาวิทยาลัย ดังนั้น การวางแผนเพื่อพัฒนาชุมชนโดยรอบมหาวิทยาลัยให้มีสภาพแวดล้อมที่เหมาะสมสนับสนุนและเอื้อต่อการกิจของมหาวิทยาลัยทั้งด้านการเรียนการสอน การวิจัย การบริการวิชาการ ตลอดจนการทำนุบำรุงศิลปวัฒนธรรมและเพิ่มคุณภาพชีวิตของประชากรทั้งภายในและภายนอกมหาวิทยาลัย จึงต้องมีการจัดการทั้งในรูปแบบของการพัฒนา ปรับปรุง และปรับเปลี่ยนกิจกรรมและโครงสร้างต่าง ๆ ของชุมชนเพื่อแก้ปัญหาในปัจจุบันและเพื่อรองรับปัญหาที่จะเกิดขึ้นในอนาคต การวิจัยนี้จึงมีวัตถุประสงค์เพื่อศึกษาและแจกแจงลักษณะของชุมชนโดยรอบมหาวิทยาลัย เพื่อเป็นข้อเสนอแนะและเป็นแนวทางในการกำหนดรูปแบบของเมืองมหาวิทยาลัยตามลักษณะโครงสร้างของชุมชน รวมทั้งเสนอแนะแนวทางในการดำเนินการเพื่อกำหนดแผนและนโยบายต่อไป

วิธีดำเนินการวิจัย

การเก็บรวบรวมข้อมูล

๑. ศึกษาจากเอกสาร เพื่อวิเคราะห์ เปรียบเทียบแผนแม่บทตามทฤษฎีกับผังมหาวิทยาลัยที่มีอยู่เดิม เปรียบเทียบลักษณะและรูปแบบของชุมชนที่มีสถาบันอุดมศึกษาตั้งอยู่เพื่อจำแนกขนาดและกลุ่มของชุมชนตามสภาพโครงสร้างที่มีความคล้ายคลึงกัน โดยสำรวจพื้นที่แล้วคัดเลือกมหาวิทยาลัยที่มีลักษณะคล้ายคลึงกันเป็นกลุ่มตัวอย่าง จำนวน ๖ แห่ง ได้แก่

มหาวิทยาลัยมหิดล ฅ ศาลายา มหาวิทยาลัยเชียงใหม่ มหาวิทยาลัยนเรศวร มหาวิทยาลัยขอนแก่น มหาวิทยาลัยอุบลราชธานี และมหาวิทยาลัยสงขลานครินทร์ วิทยาเขตหาดใหญ่

๒. ใช้แบบสอบถาม จำนวน ๓ ชุด เพื่อศึกษาแจกแจงลักษณะและรูปแบบโครงสร้างชุมชน เพื่อศึกษาความสัมพันธ์ของระบบกิจกรรมที่เกิดขึ้น การกำหนดองค์ประกอบของชุมชน การใช้พื้นที่ ความสัมพันธ์ระหว่างกิจกรรมของชุมชนและกิจกรรมของมหาวิทยาลัย ดังนี้

ชุดที่ ๑ แบบสอบถาม นักศึกษา อาจารย์ และบุคลากรในมหาวิทยาลัย เพื่อให้ได้ข้อมูล ดังนี้

๑. ขอบเขตการเอื้อประโยชน์ระหว่างมหาวิทยาลัยกับประชากรในพื้นที่โดยรอบ
๒. กิจกรรม และลักษณะการใช้ที่ดินโดยรอบมหาวิทยาลัย
๓. รายรับ-รายจ่าย ต่อหัวของประชากรภายใน/ภายนอกมหาวิทยาลัย
๔. ความสัมพันธ์ของลักษณะการใช้บริการในชุมชนโดยรอบมหาวิทยาลัย และสาธารณูปโภคพื้นฐาน

ชุดที่ ๒ แบบสอบถามองค์กรบริหารส่วนท้องถิ่น เพื่อให้ได้ข้อมูล ดังนี้

๑. ขอบเขตการเอื้อประโยชน์ระหว่างมหาวิทยาลัยกับประชากรในพื้นที่โดยรอบ
๒. ความสัมพันธ์ของลักษณะการใช้บริการในชุมชนโดยรอบมหาวิทยาลัยและสาธารณูปโภคพื้นฐาน ตลอดจนการวางแผนพัฒนาชุมชนเพื่อรองรับกิจกรรมต่าง ๆ ที่จะเกิดขึ้นในพื้นที่อันมีผลสืบเนื่องมาจากมหาวิทยาลัย

ชุดที่ ๓ แบบสอบถามผู้เชี่ยวชาญ โดยวิธี Delphi เพื่อให้ได้ข้อเสนอแนะในการพัฒนามหาวิทยาลัยและชุมชน เพื่อความเป็นเมืองมหาวิทยาลัยที่สมบูรณ์โดยสอบถามจากผู้เชี่ยวชาญ ๕ หน่วยงาน คือ

- อธิการบดี มหาวิทยาลัยนเรศวร
- คณบดีคณะสถาปัตยกรรมศาสตร์ จุฬาลงกรณ์มหาวิทยาลัย
- ผู้อำนวยการ สำนักผังเมืองกรุงเทพมหานคร
- ผังเมืองจังหวัดเชียงใหม่
- ผังเมืองจังหวัดพิษณุโลก

๓. ประชุมระดมสมอง เพื่อให้ได้แนวทาง (Guideline) ในการวางแผนและพัฒนาชุมชนที่มีสถาบันระดับอุดมศึกษาตั้งอยู่ในรูปแบบที่เหมาะสมกับชุมชนอย่างแท้จริง เพื่อการเป็นเมืองมหาวิทยาลัยที่สมบูรณ์ โดยกรณีศึกษาประชุมกลุ่มย่อยคัดเลือกชุมชนรอบมหาวิทยาลัยอุบลราชธานี คือ ตำบลธาตุและตำบลเมืองศรีไค เนื่องจากเป็นชุมชนที่สามารถสังเกตเห็นการ

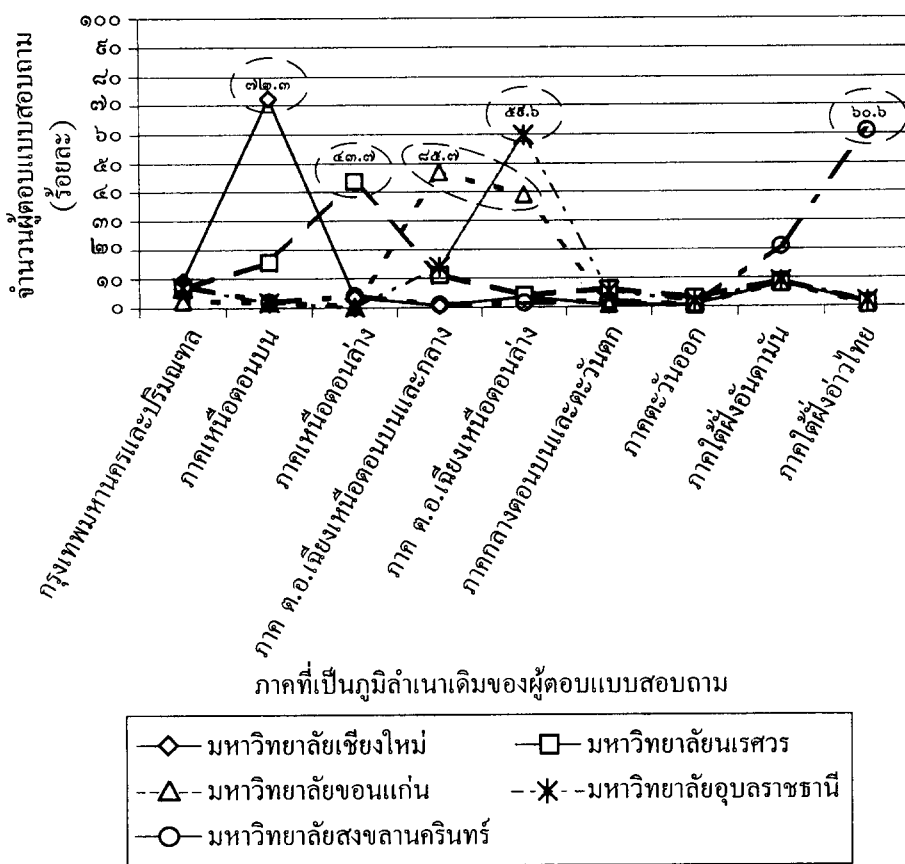
ขยายตัวและได้รับผลจากการมีมหาวิทยาลัยในพื้นที่อย่างชัดเจน การประชุมแบ่งเป็น ๒ กลุ่มย่อย โดยให้แต่ละกลุ่มระดมความคิดใน ๒ แนวทาง คือ ปัญหาและการแก้ไข ใน ๓ หัวข้อหลัก คือ โครงสร้างสาธารณูปโภคพื้นฐาน ข้อบังคับตำบลและการจัดทำ และความร่วมมือระหว่าง มหาวิทยาลัยกับชุมชน

ผลการวิจัย

จากการจำแนกแบบสอบถาม จำนวน ๘๘๖ ชุด พบว่าผู้ตอบแบบสอบถาม ส่วนใหญ่เป็นเพศหญิง ร้อยละ ๖๑.๘ เพศชาย ร้อยละ ๓๘.๒ แบ่งเป็นนักศึกษา ร้อยละ ๕๒.๕ อาจารย์ ร้อยละ ๑๘.๘ ข้าราชการ/ลูกจ้างมหาวิทยาลัย ร้อยละ ๒๘.๔ และที่เหลือไม่ได้ระบุ สถานภาพ

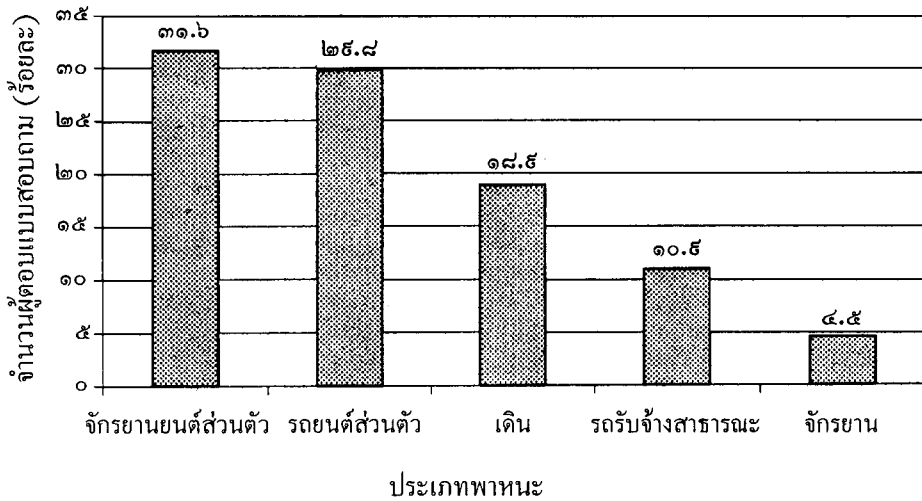
ผลการศึกษาภูมิลำเนาเดิมของนักศึกษาและบุคลากรของมหาวิทยาลัยตัวอย่างใน ภูมิภาค จำนวน ๕ แห่ง (รูปที่ ๑) แสดงให้เห็นถึงนโยบายการจัดตั้งมหาวิทยาลัยในแต่ละพื้นที่ อย่างชัดเจน โดยเฉพาะในเรื่องของการให้บริการแก่เยาวชนในพื้นที่ให้มีโอกาสเข้าศึกษาหาความรู้ ระดับอุดมศึกษาโดยไม่ต้องเดินทางเข้าสู่กรุงเทพมหานคร ดังนี้

๑. มหาวิทยาลัยเชียงใหม่ มีนักศึกษาและบุคลากรที่มีภูมิลำเนาเดิมอยู่ในภาคเหนือ ตอนบน ถึงร้อยละ ๗๒.๓
๒. มหาวิทยาลัยนเรศวร มีนักศึกษาและบุคลากรที่มีภูมิลำเนาเดิมอยู่ในภาคเหนือ ตอนล่าง ร้อยละ ๔๓.๗ และภูมิภาคใกล้เคียง ร้อยละ ๒๖.๕
๓. มหาวิทยาลัยขอนแก่น มีนักศึกษาและบุคลากรที่มีภูมิลำเนาเดิมอยู่ในภาค ตะวันออกเฉียงเหนือตอนบนและตอนกลาง ร้อยละ ๔๖.๘ ภาคตะวันออกเฉียงเหนือตอนล่าง ร้อยละ ๓๘.๕ รวมคิดเป็นบุคคลที่มีภูมิลำเนาเดิมอยู่ในภาคตะวันออกเฉียงเหนือ ร้อยละ ๘๕.๓
๔. มหาวิทยาลัยอุบลราชธานี มีนักศึกษาและบุคลากรที่มีภูมิลำเนาเดิมอยู่ในภาค ตะวันออกเฉียงเหนือตอนล่าง ร้อยละ ๕๘.๖
๕. มหาวิทยาลัยสงขลานครินทร์ มีนักศึกษาและบุคลากรที่มีภูมิลำเนาเดิมอยู่ใน ภาคใต้ฝั่งอันดามัน ร้อยละ ๒๐.๗ ภาคใต้ฝั่งอ่าวไทย ร้อยละ ๖๐.๖ โดยรวมคิดเป็นบุคคลที่มี ภูมิลำเนาเดิมอยู่ในภาคใต้ ร้อยละ ๘๑.๓



รูปที่ ๑. แผนภูมิแสดงภูมิลำเนาเดิมของนักศึกษา อาจารย์ และบุคลากรในมหาวิทยาลัยตัวอย่าง

จากการสำรวจมหาวิทยาลัยและชุมชนโดยรอบมหาวิทยาลัยตัวอย่าง พบว่าโดยทั่วไปชุมชนโดยรอบมหาวิทยาลัยเป็นชุมชนดั้งเดิมซึ่งมีอยู่ก่อนการจัดตั้งมหาวิทยาลัย การเปลี่ยนแปลงที่เกิดขึ้นต่อชุมชนเหล่านี้หลังจากมีมหาวิทยาลัยเกิดขึ้นในพื้นที่สามารถเห็นได้อย่างชัดเจน ทั้งในด้านความหนาแน่นของพื้นที่ วิธีการดำเนินชีวิต และการประกอบอาชีพ ความเปลี่ยนแปลงยังคงมีอย่างต่อเนื่อง เพราะการพัฒนาธุรกิจบริการด้านที่พักอาศัยสำหรับนักศึกษาซึ่งมีอย่างต่อเนื่องจะเห็นได้จากโครงการอาคารพักอาศัยที่กำลังก่อสร้างอยู่ในบริเวณโดยรอบพื้นที่กลุ่มตัวอย่าง การเติบโตอย่างรวดเร็วของชุมชนส่งผลให้ระยะทางในการเดินทางไปสู่จุดบริการต่าง ๆ โดยรอบมหาวิทยาลัยเพิ่มขึ้น และส่งผลกระทบต่อการเดินทางให้ต้องเปลี่ยนไปพึ่งพายานพาหนะแทนการเดินทาง ซึ่งพบว่าจากจำนวนผู้ตอบแบบสอบถามทั้งหมดมีเพียงร้อยละ ๑๘.๕ เท่านั้นที่ยังดำเนินกิจกรรมต่าง ๆ ในชีวิตประจำวันด้วยการเดิน (รูปที่ ๒)



รูปที่ ๒. พาหนะที่ผู้ตอบแบบสอบถามใช้ประจำวัน

นอกจากนี้ ยังพบว่าการพัฒนาชุมชนมีความสัมพันธ์อย่างแน่นแฟ้นระหว่างการวางแผนการจราจร การวางแผนการใช้ที่ดิน และการออกแบบชุมชน โดยมีปัจจัยหลายประการที่มีอิทธิพลต่อการขยายตัวของชุมชน ทั้งที่เป็นชุมชนที่มีอยู่เดิมและชุมชนที่จัดตั้งขึ้นใหม่ทั้งในเชิงกายภาพและเกิดจากพฤติกรรมของคนที่เปลี่ยนแปลงไปตามลักษณะการเจริญเติบโตของมหาวิทยาลัยและการเพิ่มมากขึ้นของจำนวนนักศึกษา ดังนั้น อาจกล่าวได้ว่าการเปลี่ยนแปลงต่าง ๆ ที่เกิดขึ้นและกำลังจะเกิดขึ้นในอนาคตส่วนใหญ่มาจากการดำเนินนโยบายด้านการศึกษาของรัฐบาลและมหาวิทยาลัยควบคู่กันไป

ลักษณะการเจริญเติบโตและธุรกิจของชุมชนรอบมหาวิทยาลัยมีความสัมพันธ์กับการวางผังแม่บทมหาวิทยาลัย ซึ่งมีการเชื่อมโยงกับเส้นทางคมนาคมภายนอก การดำรงอยู่ของชุมชนดั้งเดิมเป็นปัจจัยสำคัญในการขยายตัวเช่นกัน การเจริญเติบโตภายนอกมหาวิทยาลัยแต่ละแห่งมีความคล้ายคลึงกันในส่วนที่เป็นประเด็นหลัก แต่จะแตกต่างกันบ้างในรายละเอียดซึ่งสามารถจำแนกได้ดังนี้

ลักษณะทั่วไปของถนนด้านหน้ามหาวิทยาลัย

ถนนซึ่งผ่านทางเข้าหลักของมหาวิทยาลัยมีการพัฒนาในเชิงพาณิชย์กรรม ทั้งในลักษณะอาคารพาณิชย์หรือสิ่งปลูกสร้างชั้นเดียวถึงสองชั้นซึ่งมีวัตถุประสงค์ในเชิงพาณิชย์ ส่วนใหญ่การพัฒนาเหล่านี้จะถูกควบคุมโดยลักษณะทางกายภาพของถนนซึ่งตัดผ่าน จะเห็นได้ว่า หากถนนที่ตัดผ่านมีการจราจรไม่คับคั่งหรือถนนไม่กว้างมากการขยายตัวจะไม่แตกต่างจากถนนรอบ ๆ มหาวิทยาลัยสายอื่น ๆ หากถนนมีขนาดใหญ่การพัฒนาและการเจริญเติบโตจะกระจุกตัวอยู่เฉพาะบริเวณด้านหน้ามหาวิทยาลัย ซึ่งความหนาแน่นและระยะทางที่ชุมชนกระจายออกนั้น จะขึ้นอยู่กับขนาดของมหาวิทยาลัยและจำนวนนักศึกษาที่มาใช้บริการ ลักษณะของการให้บริการ จะมีความหลากหลายตามลักษณะความต้องการ โดยในหลายแห่งที่ดินตรงข้ามได้รับการจัดสรรและเตรียมพร้อมสำหรับการพัฒนาหรือได้รับการพัฒนาไปแล้วแต่เป็นไปในลักษณะของการพัฒนาที่ไร้แบบแผน

ลักษณะทั่วไปของฝั่งแม่บทมหาวิทยาลัย

ลักษณะการวางแผนและพัฒนาในด้านของการจัดการพื้นที่หรือฝั่งแม่บทของมหาวิทยาลัย เป็นอีกหนึ่งปัจจัยที่มีความสำคัญและส่งผลกระทบต่อการพัฒนาพื้นที่โดยรอบมหาวิทยาลัย ซึ่งโดยทั่วไปจะแบ่งส่วนของการศึกษา ส่วนของธุรการ และส่วนที่พักอาศัยออกจากกันอย่างชัดเจน ส่วนที่พักอาศัยจะเป็นส่วนที่มีระยะทางห่างจากทางเข้าหลักของมหาวิทยาลัยมากที่สุด ซึ่งส่วนมากจะจัดให้มีประตูทางเข้าจากภายนอกเพื่อใช้สำหรับบริเวณนี้โดยเฉพาะและเป็นส่วนที่จะได้รับผลกระทบจากการเปลี่ยนแปลงของบริเวณโดยรอบมากที่สุด ดังนั้น จึงเป็นพื้นที่ที่สามารถจัดบริการต่าง ๆ เพื่อรองรับนักศึกษาที่พักอาศัยอยู่ภายในหอพักของมหาวิทยาลัยได้เป็นอย่างดี นักศึกษาสามารถเดินทางไปใช้บริการได้ ผลคือส่งเสริมให้มีการพัฒนาพื้นที่บางส่วนของบริเวณภายนอกมหาวิทยาลัยให้เป็นที่พักอาศัยของนักศึกษาอีกด้วย

นอกจากนี้ ยังพบว่า บริเวณรอบหอพักภายในมหาวิทยาลัยจะมีหอพักเอกชนสำหรับนักศึกษาเกิดขึ้นอย่างหนาแน่น บางมหาวิทยาลัยพื้นที่พักอาศัยสำหรับนักศึกษابริเวณภายนอกของมหาวิทยาลัยเกิดขึ้นในบริเวณชุมชนเดิม การพัฒนานี้ขาดการควบคุมและไม่มีระบบการจัดการที่ดีพอ ลักษณะของที่พักอาศัยบางแห่งดัดแปลงมาจากบ้านพักอาศัยทั่วไปหรือสร้างขึ้นมาใหม่แบบง่าย ๆ เป็นสิ่งปลูกสร้างชั้นเดียว การจัดการสาธารณูปโภคโดยรอบของบริเวณที่พักเป็นไปอย่างยากลำบาก เพราะที่พักเหล่านี้อยู่ลึกเข้าไปในซอย ซึ่งบางแห่งสภาพถนนเป็นหลุมเป็นบ่อและไม่มีไฟส่องสว่างในเวลากลางคืน แต่นักศึกษาจำเป็นต้องพักอาศัยเพราะความ

ขาดแคลนที่พักอาศัยภายในมหาวิทยาลัย และด้วยเหตุผลว่าใกล้มหาวิทยาลัย ร้อยละ ๓๘.๖ ราคา ร้อยละ ๒๓.๗ คมนาคมสะดวก มีสิ่งอำนวยความสะดวกในห้องพัก และสาธารณูปโภคเป็น เหตุผลอันดับสุดท้ายในการเลือกที่พักอาศัย

จากการคัดเลือกชุมชนรอบมหาวิทยาลัยอุบลราชธานีเป็นกรณีศึกษา เพื่อหาแนวทาง (Guideline) การวางแผนพัฒนาชุมชนที่มีสถาบันระดับอุดมศึกษาดังอยู่ในรูปแบบที่เหมาะสมกับ ชุมชนอย่างแท้จริงเพื่อการเป็นเมืองมหาวิทยาลัยที่สมบูรณ์ โดยชุมชนรอบมหาวิทยาลัยอุบลราชธานี คือ ตำบลธาตุ และตำบลเมืองศรีโค (ตารางที่ ๑) เป็นชุมชนที่สามารถสังเกตเห็นการขยายตัว และได้รับผลจากการที่มีมหาวิทยาลัยในพื้นที่อย่างชัดเจน และให้ความร่วมมือในการประชุม ระดมความคิดเห็นเป็นกลุ่มย่อยใน ๒ แนวทาง คือ ปัญหาและการแก้ไขใน ๓ หัวข้อหลัก ดังนี้ (ตารางที่ ๒)

๑. โครงสร้างสาธารณูปโภคพื้นฐาน
๒. ข้อบังคับตำบลและการจัดทำ
๓. ความร่วมมือระหว่างมหาวิทยาลัยกับชุมชน

ตารางที่ ๑. ข้อมูลพื้นฐานของตำบลธาตุ และตำบลเมืองศรีโค อำเภอวารินชำราบ จังหวัด อุบลราชธานี

รายละเอียด	ตำบลธาตุ	ตำบลเมืองศรีโค
เนื้อที่ทั้งหมด (ตร.กม.)	๑๘	๓๗.๕๖
เนื้อที่ทั้งหมด (ไร่)	๑๑,๒๕๘	๒๓,๗๒๕
จำนวนครัวเรือน	๕๕๐	๑,๑๑๖
จำนวนประชากร	๔,๕๔๐	๖,๒๕๓
ความหนาแน่นเฉลี่ย (คน/ตร.กม.)	-	๑๖๕
เนื้อที่การเกษตร (ไร่)	-	๑๗,๔๔๗
เนื้อที่นา (ไร่)	๖,๔๔๘	๑๔,๒๑๐
เนื้อที่สาธารณะประโยชน์ (ไร่)	-	๖,๒๓๗
รายได้เฉลี่ย (บาท/คน/ปี)	๑๕,๕๔๒.๘๕	-

ตารางที่ ๑. (ต่อ)

รายละเอียด	ตำบลธาตุ	ตำบลเมืองศรีไค
ธนาคาร	-	-
ปั้มน้ำมัน (ปั้มหลอดแบบหมุน)	-	๕
โรงงานอุตสาหกรรม	-	๑
โรงเรียนประถมศึกษา	๓	๒
หอกระจายข่าวประจำหมู่บ้าน	๑๐	-
ที่อ่านหนังสือพิมพ์ประจำหมู่บ้าน	-	๒
วัด/สำนักสงฆ์	๓	๘
ศูนย์ส่งเสริมสุขภาพ	๑	-
สถานีอนามัยประจำตำบล/หมู่บ้าน	๑	๑
สถานพยาบาลเอกชน	-	๑
ร้านสหกรณ์ประจำหมู่บ้าน	-	-
สถานีตำรวจ	-	๑
สถานีดับเพลิง	-	-
ที่ทำかりไปรษณีย์โทรเลข	-	-

- ที่มา ๑. แผนพัฒนาระดับตำบล ประจำปี ๒๕๔๕ : ตำบลเมืองศรีไค อำเภวารินชำราบ จังหวัดอุบลราชธานี
 ๒. แผนพัฒนาระดับตำบล ประจำปี ๒๕๔๕ : ตำบลธาตุ อำเภวารินชำราบ จังหวัดอุบลราชธานี
 ๓. แผนพัฒนาการเกษตรระดับตำบล ประจำปี ๒๕๔๓ : ตำบลเมืองศรีไค อำเภวารินชำราบ จังหวัดอุบลราชธานี
 ๔. แผนพัฒนาการเกษตรระดับตำบล ประจำปี ๒๕๔๓ : ตำบลธาตุ อำเภวารินชำราบ จังหวัดอุบลราชธานี

ตารางที่ ๒. ภาพรวมของปัญหาและแนวทางแก้ไขซึ่งจัดลำดับโดยตัวแทนชุมชน

หัวข้อ	ปัญหา	คะแนน	การแก้ไข	คะแนน
โครงสร้าง สาธารณูปโภค พื้นฐาน	ถนนมีขนาดกว้างเกินไป และมีเกาะกลางทำให้เกิด อันตราย และการจราจร ไม่คล่องตัวเนื่องจากมี ผู้กลับรถ	๑๑	การพัฒนาถนนในหมู่บ้าน จากลูกรังเป็นถนนลาดยาง และถนนคอนกรีต	๑๒
	การทำผิดกฎจราจรโดย ขับรถสวนทาง	๗	มีตำรวจจราจรอำนวยความสะดวก	๗
	น้ำเสียจากหอพัก/บ้านพัก อาศัย	๑๓	ดำเนินการจัดทำข้อบังคับ เกี่ยวกับการก่อสร้าง/ ระบายน้ำเสีย	๗
	ขยะมูลฝอย	๖	มีการวางผังเมือง	๖
	ไฟฟ้าไม่เพียงพอ (ไฟตก หรือดับบ่อย)	๓		
	ประปาไม่เพียงพอ	๒		
งบประมาณการจัด สาธารณูปโภคพื้นฐาน ไม่เพียงพอ	๒			
ข้อบังคับตำบล และการจัดทำ	ขาดแคลนบุคลากรในการ จัดทำข้อบังคับ	๔	การออกข้อบังคับควรมีการ ทำประชาพิจารณ์	๒
	ความล่าช้าของระบบการ ทำงาน	๒		
	สังคม/จริยธรรม (มีสถาน ประกอบการบันเทิง และ อื่น ๆ มากเกินไป)	๑		
ความร่วมมือ ระหว่าง มหาวิทยาลัย กับชุมชน	ไม่มีการถ่ายทอด/สื่อสาร/ ส่งผ่านข้อมูลระหว่าง มหาวิทยาลัยกับองค์การ บริหารส่วนตำบล	๓	มหาวิทยาลัยกับองค์การ บริหารส่วนตำบล ควรมี การกำหนดหลักสูตร การเรียนการสอน และ การบริการวิชาการร่วมกัน	๕

อภิปรายและวิจารณ์

ตามหลักการการมีมหาวิทยาลัยหรือสถาบันการศึกษาในชุมชน ควรจะกระตุ้นให้ชุมชนได้รับประโยชน์ทางด้านวิชาการ ซึ่งเป็นวัตถุประสงค์หลักในการจัดตั้งสถาบันการศึกษา แต่จากการศึกษาภาพรวมของปัญหาในกรณีศึกษาชุมชนรอบมหาวิทยาลัยอุบลราชธานี เช่น กลุ่มตัวอย่างชุมชนตำบลเมืองศรีไคและตำบลธาตุ พบว่าไม่มีการถ่ายทอด/สื่อสาร/ส่งผ่านข้อมูลระหว่างมหาวิทยาลัยกับองค์การบริหารส่วนตำบล ทั้งที่กิจกรรมต่าง ๆ ภายในมหาวิทยาลัย โดยเฉพาะอย่างยิ่งการพักอาศัยของนักศึกษาและบุคลากรในมหาวิทยาลัยมีส่วนในการกระตุ้นเศรษฐกิจของชุมชนโดยรอบ เช่น ทำให้เกิดร้านค้าย่อย ร้านอาหาร ธุรกิจบันเทิง และอาคารพักอาศัยแบบให้เช่าโดยเอกชน และธุรกิจอสังหาริมทรัพย์ประเภทต่าง ๆ

ด้วยเหตุนี้ มหาวิทยาลัยจึงควรมีจุดศูนย์กลางและขอบเขตที่แน่ชัด รวมทั้งมีความสัมพันธ์กับชุมชนเมืองที่อยู่โดยรอบ การที่มหาวิทยาลัยขยายตัวทำให้ถนนและสาธารณูปโภคต่าง ๆ มีความจำเป็นมากขึ้น การได้มาซึ่งสิ่งเหล่านี้มีผลกระทบกับชุมชนโดยรอบ เนื่องจากการไม่ปฏิบัติตามกฎจราจร นอกจากนี้ ชุมชนมีความเห็นว่า การวางผังถนนหลวงและเกาะกลางถนน ออกแบบและสร้างโดยกรมทางหลวงไม่ได้ผ่านการประชาพิจารณ์จึงไม่เหมาะสมกับการใช้งานของชุมชน ซึ่งยังคงมีความเป็นอยู่ในรูปแบบชุมชนดั้งเดิม คู่ขนานกับบรรยากาศสภาพแวดล้อมเดิม โดยไม่เปิดโอกาสรับสิ่งพัฒนาแล้วมากนัก เส้นทางเท้าภายในมหาวิทยาลัยถูกขยายให้ยาวขึ้น นักศึกษาที่เรียนและอาศัยในบริเวณขอบพื้นที่มหาวิทยาลัยจะถูกแยกห่างจากพื้นที่ว่างส่วนรวม และศูนย์กลางมหาวิทยาลัย ในขณะที่พื้นที่ระหว่างอาคารจะถูกขยายให้กว้างขวางขึ้นโดยไม่มีผู้ใช้งาน การขยายตัวภายในมหาวิทยาลัยอย่างไร้แบบแผนสามารถตรวจสอบได้จากการพัฒนาที่เพิ่มขึ้นของพื้นที่ว่าง อาคารและภูมิทัศน์ เทียบกับระยะการเดินทางโดยรอบเส้นขอบเขตของมหาวิทยาลัย ทั้งนี้ในความเป็นจริงประชากรในชุมชนที่มีสถาบันอุดมศึกษาตั้งอยู่เห็นว่าการมีมหาวิทยาลัยในพื้นที่ของตนนั้นมีทั้งประโยชน์และผลกระทบ จากความคิดเห็นขององค์การบริหารส่วนตำบล ในตารางที่ ๓

ตารางที่ ๓. ประโยชน์และผลกระทบของการมีมหาวิทยาลัยในพื้นที่ตามข้อมูลอ้างอิงจากความคิดเห็นขององค์การบริหารส่วนตำบล

ประโยชน์	ผลกระทบ
<p>องค์การบริหารส่วนตำบล: ศาลายา (มหาวิทยาลัยมหิดล ณ ศาลายา)</p> <p>ด้านการศึกษา</p> <ul style="list-style-type: none"> - สร้างโอกาสทางการศึกษา <p>ด้านเศรษฐกิจ</p> <ul style="list-style-type: none"> - ชาวบ้านในชุมชนมีรายได้เพิ่มขึ้น <p>ด้านสังคม</p> <ul style="list-style-type: none"> - ทำให้เกิดการพัฒนาท้องถิ่น 	<ul style="list-style-type: none"> - อาชญากรรมเพิ่มขึ้น - การระบาดของสิ่งเสพติด - ปัญหาขยะและสิ่งปฏิกูล - ปัญหาสิ่งแวดล้อมเป็นพิษ
<p>องค์การบริหารส่วนตำบล: เมืองศรีโค (มหาวิทยาลัยอุบลราชธานี)</p> <p>ด้านการศึกษา</p> <ul style="list-style-type: none"> - นักเรียนในท้องถิ่นสามารถเข้าศึกษาต่อในสถาบันอุดมศึกษาใกล้บ้าน - นักเรียนมีโอกาสในการศึกษาในระดับอุดมศึกษาสูงขึ้น - ชาวบ้านในชุมชนมีโอกาสได้รับข่าวสารความรู้ด้านศึกษามากขึ้น <p>ด้านเศรษฐกิจ</p> <ul style="list-style-type: none"> - ชาวบ้านในชุมชนมีเศรษฐกิจดีขึ้นจากการค้าขายและให้นักศึกษาเช่าหอพัก - ชาวบ้านได้รับความรู้จากมหาวิทยาลัยและสามารถนำความรู้มาเพิ่มพูนในการประกอบอาชีพเพิ่มขึ้น 	<ul style="list-style-type: none"> - การระบายน้ำเสีย - การจราจร อุบัติเหตุที่เพิ่มมากขึ้น - ขยะและสิ่งปฏิกูล และปัญหาอากาศเป็นพิษ - นักศึกษาทำอาชีพเสริมที่ไม่เหมาะสม

ตารางที่ ๓. (ต่อ)

ประโยชน์	ผลกระทบ
<ul style="list-style-type: none"> - ลดค่าใช้จ่ายของผู้ปกครองในการส่งบุตรหลานไปศึกษาต่อนอกพื้นที่ <p><i>ด้านสังคม</i></p> <ul style="list-style-type: none"> - นักศึกษาได้อยู่ใกล้ชิดกับครอบครัว - ทำให้เกิดการพัฒนาภูมิปัญญาชาวบ้านเฉพาะท้องถิ่น - ทำให้มีคุณภาพชีวิต และความเป็นอยู่ดีขึ้น - ลดปัญหาสังคม เช่น ปัญหาการว่างงาน ปัญหายาเสพติด ปัญหาโสเภณี - ทำให้การคมนาคมสะดวก 	
<p>องค์การบริหารส่วนตำบล: คอหงส์</p> <p>(มหาวิทยาลัยสงขลานครินทร์ วิทยาเขตหาดใหญ่)</p> <p><i>ด้านเศรษฐกิจ</i></p> <ul style="list-style-type: none"> - ชาวบ้านในชุมชนมีอาชีพเสริม - มีรายได้ <p><i>ด้านสังคม</i></p> <ul style="list-style-type: none"> - พัฒนาชุมชน 	<ul style="list-style-type: none"> - ปัญหาสิ่งแวดล้อมเป็นพิษ - เกิดชุมชนแออัด - ปัญหาการจราจร - อาชญากรรมเพิ่มขึ้น - เกิดความเหลื่อมล้ำทางสังคม

สรุป

จากความขาดแคลนด้านที่พักอาศัยภายในมหาวิทยาลัยในปัจจุบันส่งผลให้เกิดธุรกิจการให้เช่าห้องพักหรือหอพักโดยรอบมหาวิทยาลัย ซึ่งในอนาคตมหาวิทยาลัยมีแนวโน้มจะมีนักศึกษาเพิ่มมากขึ้นกว่าเดิม หากขาดการวางแผนรองรับด้านที่พักอาศัยที่เหมาะสมจะส่งผลให้เกิดปัญหาเกี่ยวกับคุณภาพชีวิตและสวัสดิภาพของนักศึกษา บุคลากร และประชากรในชุมชน ฉะนั้น

ฝ่ายต่าง ๆ ซึ่งมีหน้าที่รับผิดชอบ โดยเฉพาะมหาวิทยาลัยและองค์การบริหารส่วนท้องถิ่น จำเป็นต้องร่วมมือกันเตรียมการเอื้อประโยชน์ระหว่างกัน โดยหามาตรการในการแก้ไข ควบคุมและจัดการพื้นที่เพื่อการเป็นเมืองมหาวิทยาลัยที่น่าอยู่ด้วยการกำหนดเขตธุรกิจ บ้านพัก สถานเริงรมย์ และควบคุมอย่างเข้มงวด พัฒนาพื้นที่รอบมหาวิทยาลัยให้เกื้อกูลชุมชนโดยไม่แบ่งแยกเขตให้เห็นเด่นชัด รวมทั้งจัดผังเฉพาะและกำหนดรูปที่ดิน ห้ามใช้พื้นที่รอบมหาวิทยาลัยเป็นเขตอุตสาหกรรม โรงงาน และสถานเริงรมย์

ข้อเสนอแนะ

๑. ควรวิจัยเกี่ยวกับการเปิดคณะวิชาในการขยายพื้นที่การสอนของแต่ละมหาวิทยาลัย เพื่อให้เกิดประโยชน์สูงสุดต่อชุมชนและมหาวิทยาลัย
๒. ในการจัดการพื้นที่หรือจัดทำข้อบังคับใด ๆ ควรมีตัวแทนจากชุมชนเข้าร่วม เพื่อให้เกิดประโยชน์สูงสุดต่อประชากรในพื้นที่
๓. หน่วยราชการที่เกี่ยวข้องควรวางแผนจัดการพื้นที่ เพื่อประโยชน์ในการพัฒนาชุมชนแบบพึ่งตนเอง ตามลักษณะเฉพาะของชุมชนนั้น ๆ

คำขอบคุณ

คณะผู้วิจัย ขอขอบคุณสำนักงานคณะกรรมการวิจัยแห่งชาติ ที่ให้ทุนสนับสนุนการวิจัย และขอขอบคุณ ศาสตราจารย์ ดร.ณัฐ ภูมิประวัติ ศาสตราจารย์ ประกอบ วิโรจนกุล คณบดีคณะวิศวกรรมศาสตร์ มหาวิทยาลัยอุบลราชธานี อาจารย์พงศ์เฉลียว เขม้นดี คณบดีคณะบริหารศาสตร์ มหาวิทยาลัยอุบลราชธานี อธิการบดีมหาวิทยาลัยนเรศวร คณบดีคณะสถาปัตยกรรมศาสตร์ จุฬาลงกรณ์มหาวิทยาลัย ผู้อำนวยการสำนักผังเมืองกรุงเทพมหานคร ผังเมืองจังหวัดเชียงใหม่ และผังเมืองจังหวัดพิษณุโลก รวมทั้งบุคลากรในองค์การบริหารส่วนตำบลธาตุ และองค์การบริหารส่วนตำบลเมืองศรีไค อำเภวารินชำราบ จังหวัดอุบลราชธานี ที่ช่วยให้การทำวิจัยครั้งนี้สำเร็จลุล่วงไปได้ด้วยดี

บรรณานุกรม

๑. คณะทำงานศูนย์ถ่ายทอดเทคโนโลยีการเกษตร ตำบลเมืองศรีไค. แผนพัฒนาการเกษตรระดับตำบล ประจำปี ๒๕๔๓, ตำบลเมืองศรีไค อำเภวารินชำราบ. ศูนย์ถ่ายทอดเทคโนโลยีการเกษตร, อุบลราชธานี, ๒๕๔๓.
๒. คณะทำงานศูนย์ถ่ายทอดเทคโนโลยีการเกษตร ตำบลธาตุ. แผนพัฒนาการเกษตรระดับตำบล ประจำปี ๒๕๔๓, ตำบลธาตุ อำเภวารินชำราบ. ศูนย์ถ่ายทอดเทคโนโลยีการเกษตร, อุบลราชธานี, ๒๕๔๓.
๓. แผนพัฒนาระดับตำบล ประจำปี ๒๕๔๕, ตำบลเมืองศรีไค อำเภวารินชำราบ อุบลราชธานี, ๒๕๔๔.
๔. แผนพัฒนาระดับตำบล ประจำปี ๒๕๔๕, ตำบลธาตุ อำเภวารินชำราบ อุบลราชธานี, ๒๕๔๔.
๕. สำนักนโยบายและแผนอุดมศึกษา. โครงการขยายโอกาสอุดมศึกษาไปสู่ภูมิภาคอย่างมีคุณภาพ. สำนักงานปลัดทบวงมหาวิทยาลัย, กรุงเทพมหานคร, ๒๕๓๕.
๖. Brown, G. Challenge & Change for University. 29th Anniversary Conference on the Topic “World Class University:A New Challenge for Higher Education Institutions”, Ministry of University Affairs, Bangkok, Sep. 2001.
๗. Yudell, M.R., Kohn, W., Ojeda, O.R. *et al.* Campus and Community: Moore Ruble Yudell Architecture and Planning. Rockport Publishers Inc., Gloucester, 1997.