

ชื่อ-สกุลผู้เสนอ นริทธิ์ สีตะสุวรรณ

สาขาวิชา :

มข น.ส. มท คร. อ. ผศ. รศ. ศ.

กายภาพ เกษตร
 ชีวภาพ วิศวกรรม
 วิทยาศาสตร์ ทรัพย์-แวดล้อม
 แพทย์ ทั่วไป

ที่ทำงาน ภาควิชาชีววิทยา คณะวิทยาศาสตร์ ม.เชียงใหม่

อ.เมือง เชียงใหม่ 50002 โทร.(053)221699 ต่อ 3346

SOCIAL BEHAVIOUR OF SAMBAR DEER (*Cervus unicolor*) IN CAPTIVITY

Kanockkarn Khounha* and Narit Sitasuwan**

* Prasartwitayakarn school, Surin Province

**Department of Biology, Faculty of Science, Chiang Mai University, Chiang Mai

The social behaviour of sambar deer was studied at Chiang Mai Zoo in two enclosures. A 0.64 ha. enclosure contained 14 deer of different ages and both sexes. A 0.16 ha. enclosure contained 6 deer also of different ages and both sexes. The sambar deer displayed submission, appeasement and 3 levels of aggressive behaviour to determine their position in the social hierarchy. The age of the deer and presence or absence of antlers played a significant role in determining an individual's position in the social hierarchy. Male-male aggressive behaviour was significantly more frequent than male-female or female-female aggression. Appeasement behaviour showed an opposite trend i.e. a high frequency of female-female appeasement and low frequency of male-male appeasement. Courtship behaviour by males and whether females were also significant factors influencing the social hierarchy.

พฤติกรรมสังคมของกวางป่า (*Cervus unicolor*) ในสภาพกรงเลี้ยง

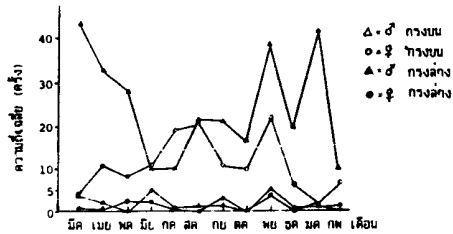
กนกกาญจน์ ควาทา*และ นริทธิ์ สีตะสุวรรณ**

* โรงเรียนปราสาทวิทยาคาร อำเภอปราสาท จังหวัดสุรินทร์

**ภาควิชาชีววิทยา คณะวิทยาศาสตร์ มหาวิทยาลัยเชียงใหม่ จังหวัดเชียงใหม่

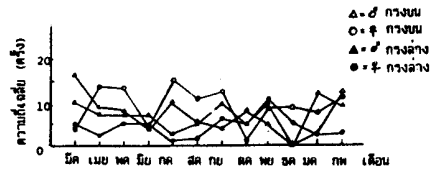
ได้ศึกษาพฤติกรรมสังคมของกวางป่า ในสวนสัตว์เชียงใหม่ จากคอกเลี้ยงขนาด 0.64 เฮกตาร์ จำนวน 14 ตัว ที่มีอายุและเพศต่างกัน กับคอกเลี้ยงขนาด 0.16 เฮกตาร์ มีกวาง 6 ตัว ที่มีอายุและเพศต่างกัน พบว่ากวางใช้การยอมแพ้ การผูกไมตรี และพฤติกรรมก้าวร้าว 3 ระดับในการจัดลำดับทางสังคม ประกอบกับอายุ การมีหรือไม่มีเขาของกวางตัวผู้จะเป็นตัวแปรระบบสังคมของกวาง ความก้าวร้าวระหว่างกวางตัวผู้ด้วยกันจะมีสูงแตกต่างกันอย่างมีนัยสำคัญกับความก้าวร้าวระหว่างตัวผู้-ตัวเมีย และตัวเมีย-ตัวเมีย การผูกไมตรีมีแนวโน้มตรงข้ามคือ ตัวเมีย-ตัวเมียแสดงสูง ส่วนตัวผู้-ตัวผู้แสดงน้อย นอกจากนี้ พฤติกรรมที่เกี่ยวข้องทั้งตัวผู้และตัวเมียจะเป็นปัจจัยที่สำคัญอีกประการในการจัดลำดับทางสังคมของกวางป่า

พบความก้าวร้าว 3 ระดับของกวางป่า คือ การดัน การดิ่งทำขู และ การชนด้วยเขา ประกอบด้วยอายุและการมีหรือไม่มีเขาของกวางตัวผู้ จะใช้เป็นสิ่งที่จัดลำดับทางสังคมของกวาง



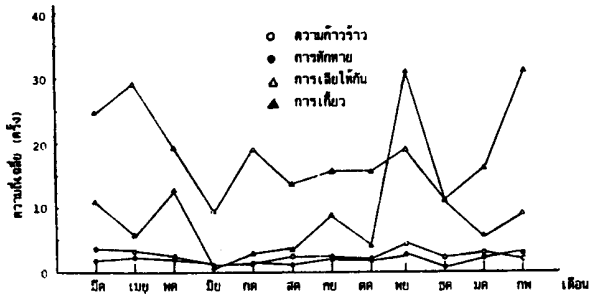
ภาพที่ 1 ความถี่เฉลี่ยพฤติกรรมก้าวร้าวของกวางป่า (*Cervus unicolor*) เพศผู้และเพศเมีย (10 ชั่วโมง/เดือน)

ภาพที่ 1 กวางตัวผู้ในกรงบนที่มีกวาง 14 ตัว (ตัวผู้เต็มวัย 6 ตัว ตัวเมียเต็มวัย 5 ตัว ลูกกวางเพศเมีย 3 ตัว) แสดงความก้าวร้าวสูงในช่วงเดือนพฤศจิกายน-เมษายน และสูงกว่ากวางตัวผู้ของกรงล่าง (มีตัวผู้เต็มวัย 3 ตัว ตัวเมียเต็มวัย 3 ตัว) จำนวนกวาง สัดส่วนระหว่างเพศในฝูง ช่วงการเลี้ยงลูกอ่อน มีผลต่อระดับความก้าวร้าว โดยที่กวางตัวผู้แสดง ความก้าวร้าวต่อกันสูงสุด ตัวเมียแสดงความก้าวร้าวต่อกันต่ำสุด



ภาพที่ 2 ความถี่เฉลี่ยพฤติกรรมการหนีของกวางป่า (*Cervus unicolor*) เพศผู้และเพศเมีย (10 ชั่วโมง/เดือน)

ภาพที่ 2 กวางในกรงเลี้ยงทั้งสองแห่งแสดง การตกหายใกล้เคียงกันตลอดทั้งปี แต่กวางในกรงบนมีแนวโน้มที่จะแสดงการตกหายบ่อยครั้งกว่ากรงล่าง กวางตัวเมียตกหายกันมากกว่ากวางตัวผู้



ภาพที่ 3 ความถี่เฉลี่ยของพฤติกรรมสังคมของกวางป่าตลอดปี

ภาพที่ 3 พฤติกรรมสังคมทั้ง 4 แบบ กวางแสดงการเลียให้กัน สูงสุด รองลงไปคือการเกี่ยวซึ่งพบว่าแสดงด้วยความถี่สูงตั้งแต่เดือนพฤศจิกายน-กุมภาพันธ์จากนั้นจะลดลง การก้าวร้าวและการตกหายเป็นพฤติกรรมสังคมที่แสดงค่อนข้างน้อยเมื่อเปรียบเทียบกับ การเลียและการเกี่ยว

ถึงแม้ระบบสังคมของกวางป่าจะไม่แน่นอน มีการเปลี่ยนแปลงลำดับทางสังคมไปตามฤดูกาล อันเนื่องมาจากการผลัดเขาของกวางตัวผู้และการมีลูกอ่อนของกวางตัวเมีย แต่ระบบสังคมของกวางป่าในสภาพกรงเลี้ยงของสวนสัตว์เชียงใหม่ค่อนข้างมั่นคง สังเกตได้จากระดับความก้าวร้าวค่อนข้างต่ำ

References

- กนกกาญจน์ ควรรทา(2531) พฤติกรรมของกวางป่า (*Cervus unicolor*) ในสวนสัตว์เชียงใหม่ จังหวัดเชียงใหม่ และสวนสัตว์เปิดเขาเขียว จังหวัดชลบุรี. วิทยานิพนธ์มหาบัณฑิต คณะวิทยาศาสตร์ มหาวิทยาลัยเชียงใหม่.
- Lekagul, B. and J.A.McNeely (1977). Mammals of Thailand. Kurusapa Ladprao Press, Bangkok.